



بالتعاون مع

مكتبة الأمير سلطان بن عبد العزيز





ببليو اللغات والآداب والعلوم الإنسانية
الرياض - المملكة العربية السعودية

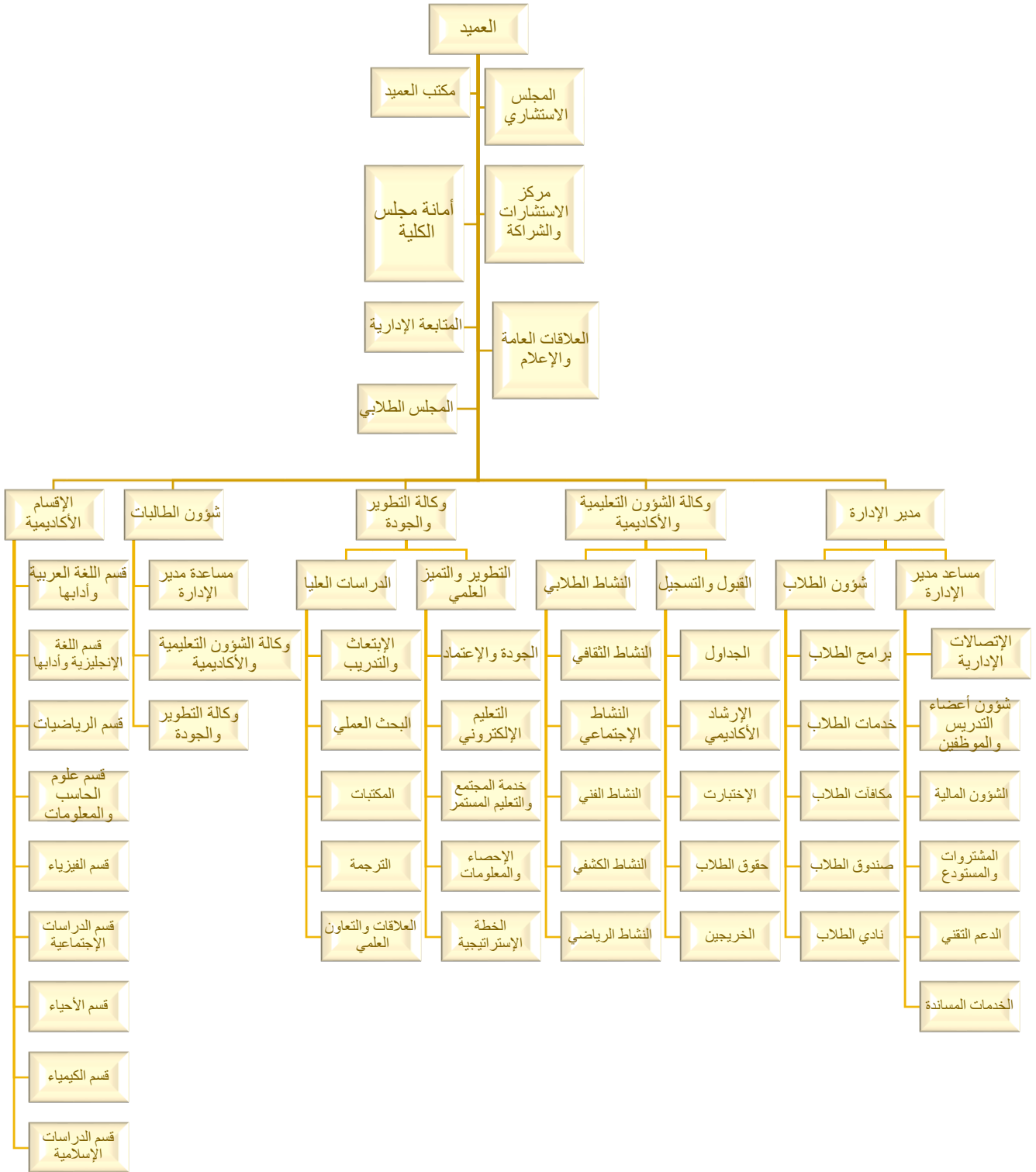
التقويم السنوي
عام 1439 هـ

1440-1439 هـ

فهرس الموضوعات

الصفحة	الموضوع
4	الهيكل التنظيمي لكلية الآداب والعلوم بوادي الدواسر
5	كلمة سعادة عميد كلية الآداب والعلوم بوادي الدواسر
6	الفصل الأول /مقدمة عن كلية الآداب والعلوم بوادي الدواسر
11	الفصل الثاني / إحصاءات عامة عن كلية الآداب والعلوم بوادي الدواسر للعام 1439- 1440 هـ
25	الفصل الثالث/ أعضاء هيئة التدريس ومن في حكمهم
52	الفصل الرابع/ الأنشطة العلمية والتعليمية في كلية الآداب والعلوم بوادي الدواسر للعام 1439- 1440 هـ
57	الفصل الخامس/ المكتبة
59	الفصل السادس/ الشؤون الإدارية والمالية والفنية في كلية الآداب والعلوم بوادي الدواسر
61	أنشطة الكلية في صور للعام الجامعي 1439-1440 هـ

الهيكل التنظيمي لكلية الآداب والعلوم بواحي الدواسر



كلمة سعادة عميد كلية الآداب والعلوم بوادي الدواسر



الحمد لله رب العالمين والصلاة والسلام على أشرف الأنبياء والمرسلين...
أما بعد:

فكلية الآداب والعلوم بوادي الدواسر أحد كليات جامعة الأمير سطاتم بن عبدالعزيز الفاعلة والعاملة على تحقيق رؤية الجامعة ورسالتها في مجتمعها المحلي والوطني وهي في سبيل

تحقيق هذا الهدف تلتزم بمعايير الجودة المنصوص عليها من قِبل الجهات المختصة في الجامعة، وهذا التقرير يبرز جهود كلية الآداب والعلوم بوادي الدواسر في تحقيق الهدف المنشود، وقد تضمن التقرير ما يثبت ذلك وهو على النحو التالي:

الفصل الأول: مقدمة من الكلية، الفصل الثاني: ويشمل إحصاءات عامة عن كلية الآداب والعلوم بوادي الدواسر، أما الفصل الثالث يتضمن أعضاء هيئة التدريس ومن في حكمهم، أما الفصل الرابع فقد شمل الأنشطة العلمية والتعليمية في كلية الآداب والعلوم للعام 1440/1439هـ، والفصل الخامس اختص بالمكتبة، ويشمل الفصل السادس الشؤون الإدارية والمالية والفنية في الكلية.

وقد تحقق للكلية بدعم الجامعة ممثلة في معالي مدير الجامعة وسعادة الوكلاء كل هذا الإنجاز والتطور، وهنا نتقدم بالنيابة عن عن منسوبي الكلية بالشكر الجزيل والتقدير لمعالي مدير الجامعة ولسعادة الوكلاء على كل ما قدموا ويقدمون في سبيل تقدم وتفوق كلية الآداب والعلوم بوادي الدواسر من خلال تحقيق الأهداف المرجوة منها.

عميد الكلية

د. عمر بن نوح المطيري

الفصل الأول /مقدمة عن كلية الآداب والعلوم بوادي الدواسر

كان البدء في إنشاء كلية الآداب والعلوم بوادي الدواسر بخطاب معالي وزير التعليم رقم 18248/28/33، بتاريخ 1426/6/11 هـ المتضمن التوجيه باتخاذ الإجراءات اللازمة لإنشاء كلية للآداب والعلوم بمحافظة وادي الدواسر، تابعة لجامعة الملك سعود (تحولت إلى جامعة الأمير سطام بن عبد العزيز حالياً) ، نظرا لزيادة أعداد طلاب الثانوية في هذه المحافظة والمحافظات المجاورة لها. وبتوجيه من الأستاذ الدكتور مدير الجامعة بادرت وكالة الجامعة للشؤون التعليمية والأكاديمية بإعداد الدراسات اللازمة، وبتفويض صلاحيات مجلس الجامعة لمعالي وزير التعليم العالي في صيف العام الجامعي 1426/1425 هـ فقد وافق معاليه على التوصية بإنشاء الكلية، ثم بعد ذلك صدر قرار مجلس التعليم العالي رقم 1426/39/16 في جلسته التاسعة والثلاثين، المنعقدة بتاريخ 1426/10/25 هـ بالموافقة على إنشاء كلية الآداب والعلوم بوادي الدواسر ، وقد وافق المقام السامي على قرار مجلس التعليم العالي بالتوجيه البرقي الكريم رقم 2921/ م ب وتاريخ 1427/4/12 هـ.



الرؤية والرسالة والأهداف والقيم الإستراتيجية

الرؤية

كلية متميزة في التعليم، والبحث العلمي، وخدمة المجتمع.

الرسالة

تعمل الكلية على تأهيل الخريجين الأكفاء ودعم البحث العلمي، والمساهمة في خدمة المجتمع بمعايير متميزة على المستوى الوطني.

الأهداف

- رعاية الطلاب وتطوير قدراتهم ومهاراتهم العلمية.
- تطوير نظام إداري داعم.
- استقطاب أعضاء هيئة التدريس المتميزين والمحافظة عليهم.
- تطوير التعليم وتوفير بيئة تعلم جاذبة.
- خدمة الخريجين والتفاعل مع سوق العمل.
- تأسيس بنية الدراسات العليا والبحث العلمي.
- تعزيز تطبيقات الجودة الشاملة.
- بناء شراكات فاعلة محلية وعالمية.

القيم الإستراتيجية

- الإلتقان: مراقبة الله في كل عمل، والالتزام بمعايير الجودة، والسعي نحو التميز والتطوير المستمر.
- العدالة والنزاهة: معاملة جميع منسوبي الكلية وفق معايير واحدة، دون تحيز، أو محاباة.
- العمل بروح الفريق: بث الروح الجماعية للعمل، وتشجيع التعاون لإنجاز المهام، وتحقيق الأهداف.
- الشفافية والمساءلة: توثيق تقارير أداء الكلية، وتوجهاتها، ونشرها بمصداقية، والإجابة عن الاستفسارات المتعلقة بشأنها دون تأجيل .

مهام كلية الآداب والعلوم بوادي الدواسر -

حددت كلية الآداب والعلوم بجامعة الأمير سطام بن عبد العزيز الأهداف التي تسعى إلى تحقيقها، واستخلصت منها منهج عمل تسعى إلى تطبيقه، ساعية إلى تيسير وصول العلم للجميع في بيئتها المحيطة، ولم تنس دورها الريادي بين كليات الجامعة في محافظتي وادي الدواسر والسليل، وتسعى الكلية لتطوير قدرات الأفراد العلمية والفنية والثقافية، وبفضل الله تعالى ثم بدعم من المسؤولين وجهود منسوبيها تمكنت من تحقيق كثير من أهدافها، وما زال أمامها الكثير لتقدمه خدمة لطلابها ومجتمعها ووطنها. حيث تسعى كلية الآداب والعلوم بوادي الدواسر بالتعاون مع الجهات المعنية بالجامعة والمحافظلة إلى تقديم خدماتها في صور مختلفة لتحقيق الاستخدام الأمثل لإمكاناتها، ويوضح الجدول التالي بعض المهام التي تقوم بها الكلية وتسعى لتطويرها:

جدول رقم (1): مهام كلية الآداب والعلوم:

الخدمات التخصصية	البحوث العلمية	الخدمات المجتمعية
تسعى الكلية لتقديم مجموعة من البرامج النوعية لطلاب الكلية، الدورات وورش العمل التخصصية، لتطوير وإكساب خبرات جديدة لفئات المجتمع المختلفة، وفق التخصصات الموجودة في الكلية، وذلك من خلال أقسام الكلية العلمية المختلفة.	يقوم منسوبي الكلية من أعضاء هيئة التدريس بالإعداد والمشاركة في إجراء البحوث والدراسات ذات الصلة بالمجتمع، في مجالات المعرفة والعلوم المختلفة، في محاولة لبحث احتياجات المجتمع، ويتم التنسيق في هذا المجال مع عمادة البحث العلمي.	تسعى الكلية إلى تقديم مجموعة من الدورات والمحاضرات والندوات وورش العمل في موضوعات عامة لجميع فئات المجتمع وذلك من خلال وحدة خدمة المجتمع بالكلية.

مجلس الكلية

م	الاسم	الوظيفة
1	د/عمر بن نوح ثامر المطيري	عميد كلية الآداب والعلوم
2	د/ محمد طه عبد الخالق العجيري	(أمين المجلس)
3	د/ عبد الله بن محمد الدوسري	وكيل الكلية للتطوير والجودة ورئيس قسم الكيمياء
4	د/ محب سعد محمود أبو زيد	مُشرف قسم الرياضيات
5	د/ عبد الله عبد الرحيم الأمين	مُشرف قسم علوم الحاسب والمعلومات
6	د/ عوض محمود صابر بكري	مُشرف قسم الفيزياء
7	د/ علي محمد الهادي اللموشي	مُشرف قسم اللغة الإنجليزية وآدابها
8	د/ عبد الرحمن بن يحيى الحازمي	رئيس قسمي الدراسات الاجتماعية والأحياء
9	د/ محسن بن عايض المطيري	رئيس قسم الدراسات الإسلامية
10	د/ صبحي إبراهيم عفيفي المليجي	مُشرف قسم اللغة العربية وآدابها
11	أ/ نورة بنت دليم عبد العزيز الدوسري	وكيلة الكلية لشئون الطالبات

المجلس الاستشاري في كلية الآداب والعلوم بوادي الدواسر

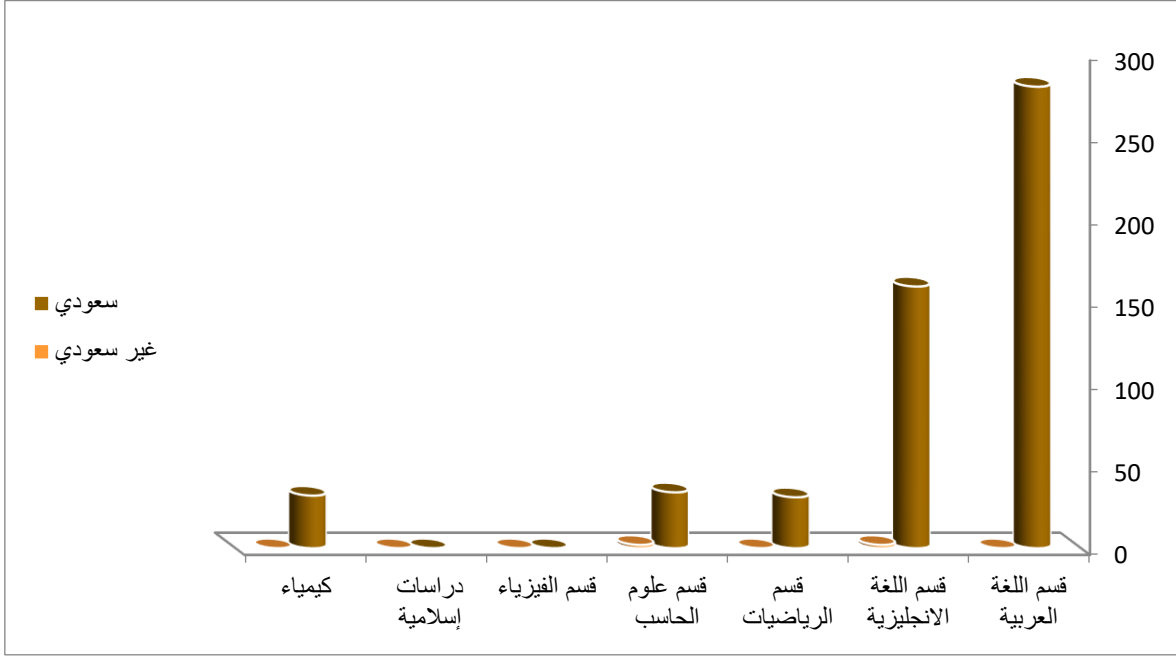
م	الإسم	الصفة	المهمة
1	د. عمر بن نوح المطيري	عميد الكلية	عضواً
2	د. عبدالله بن محمد الدوسري	وكيل الكلية للتطوير والجودة	عضواً
3	د. إبراهيم بن حوتان السهيمي	رئيس قسم الكيمياء بجامعة الجوف ومدير المعمل المركزي بالجامعة	عضواً
4	د. أحمد بن خضران العمري	مدير التعليم بوادي الدواسر	عضواً
5	م. مساعد بن إبراهيم الغامدي	عميد الكلية التقنية بوادي الدواسر	عضواً
6	أ. مناحي بن محمد القحطاني	مدير مكتب العمل بوادي الدواسر	عضواً
7	أ. محسن بن سلطان الدوسري	مدير فرع بنك التنمية الاجتماعية بوادي الدواسر	عضواً
8	د. عبدالله بن راجس الخضاري	مشرف تربوي بإدارة التعليم	عضواً
9	د. مفرج بن خفران آل عريمة	مفتي الشؤون الإسلامية والأوقاف	عضواً
10	أ. علي بن مبارك الصافي	خريج قسم اللغة العربية وآدابها	عضواً
11	أ. بدر بن درعان الدوسري	خريج قسم اللغة الإنجليزية وآدابها	عضواً

الفصل الثاني / إحصاءات عامة عن كلية الآداب والعلوم بوادي الدواسر للعام 1439-1440 هـ

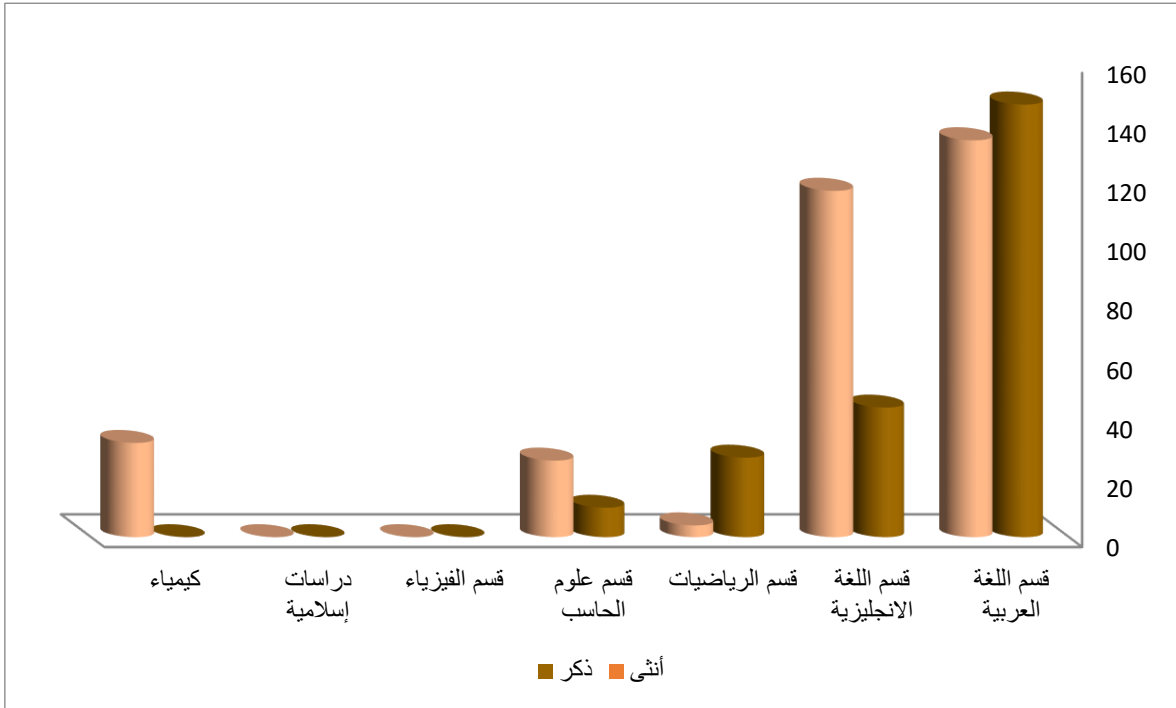
جدول رقم (2): أعداد الطلبة المستجدين بالكلية موزعين حسب البرنامج والجنسية والجنس في العام الدراسي 1439-1440 هـ

النسبة إلى الإجمالي (%)	المجموع الكلي	المجموع		غير سعودي			سعودي			إسم البرنامج
		أنثى	ذكر	المجموع	أنثى	ذكر	المجموع	أنثى	ذكر	
51%	280	134	146	0	0	0	280	134	146	برنامج بكالوريوس اللغة العربية وآدابها
30%	161	117	44	2	2	0	159	115	44	برنامج بكالوريوس اللغة الإنجليزية وآدابها
6%	31	4	27	0	0	0	31	4	27	برنامج بكالوريوس الرياضيات
7%	36	26	10	2	1	1	34	25	9	برنامج بكالوريوس علوم الحاسب
0%	0	0	0	0	0	0	0	0	0	برنامج بكالوريوس الفيزياء
0%	0	0	0	0	0	0	0	0	0	برنامج بكالوريوس الدراسات الإسلامية
6%	32	32	0	0	0	0	32	32	0	برنامج بكالوريوس الكيمياء
100%	540	313	227	4	3	1	536	310	226	مجموع كل البرامج
-	100%	58%	42%	1%	75%	25%	99%	58%	42%	النسبة إلى الإجمالي

الشكل رقم (1) يوضح أعداد الطلبة المستجدين بالكلية موزعين حسب النوع والبرنامج الدراسي في العام الدراسي 1440- 1439 هـ

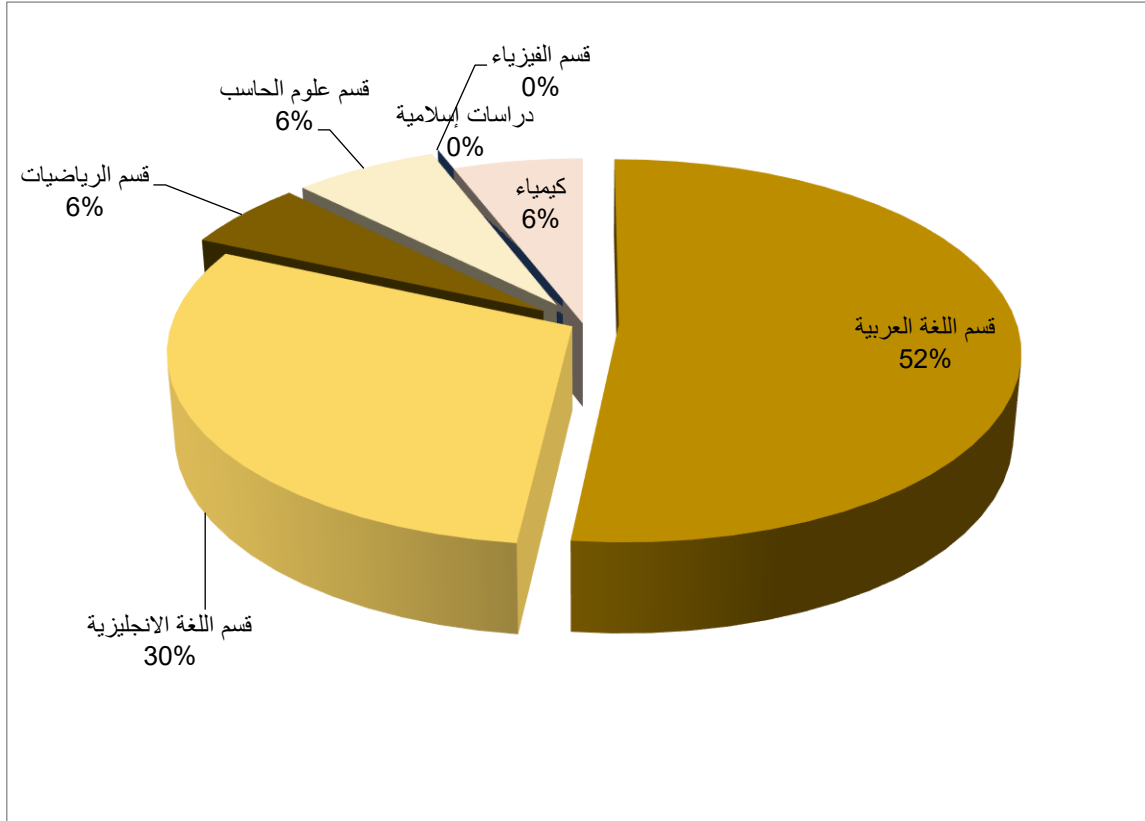


الشكل رقم (2) : أعداد الطلبة المستجدين بالكلية موزعين حسب الجنسية والبرامج الأكاديمية خلال العام الدراسي 1440/1439 هـ



الشكل رقم (3) يوضح نسب أعداد الطلبة المستجدين في المراحل الدراسية بالكلية موزعين حسب البرنامج في

العام الدراسي 1439- 1440 هـ

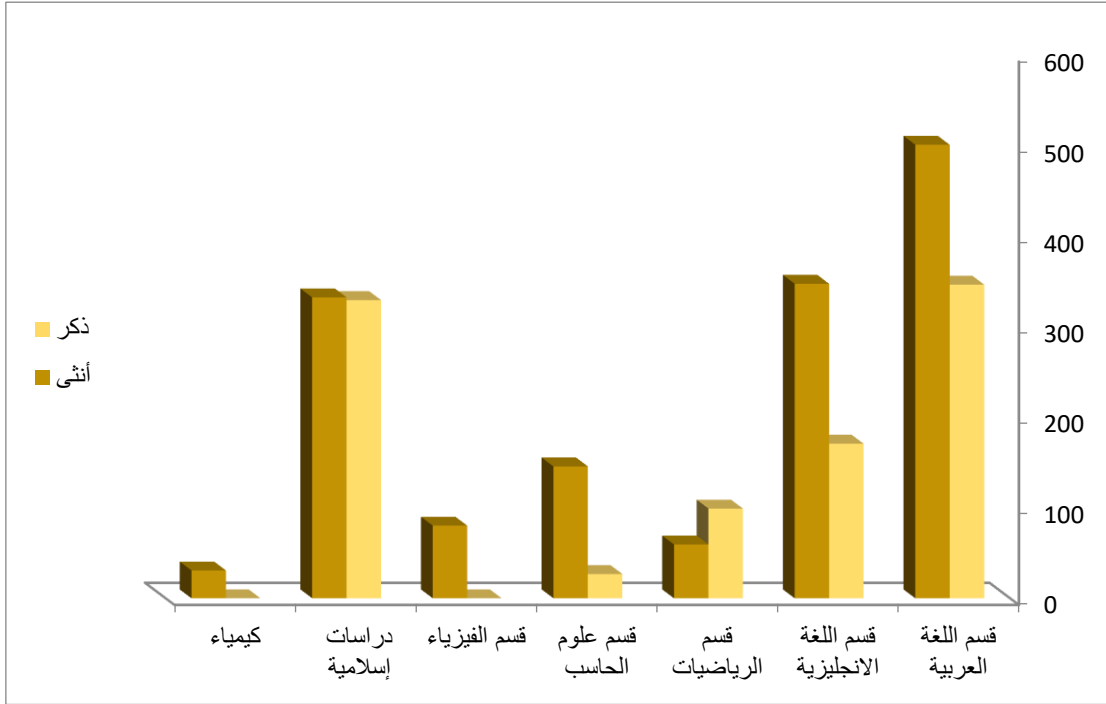


جدول رقم (3): أعداد الطلبة المسجلين بالمراحل الدراسية بالكلية موزعين حسب البرنامج و الفصل والجنس في العام

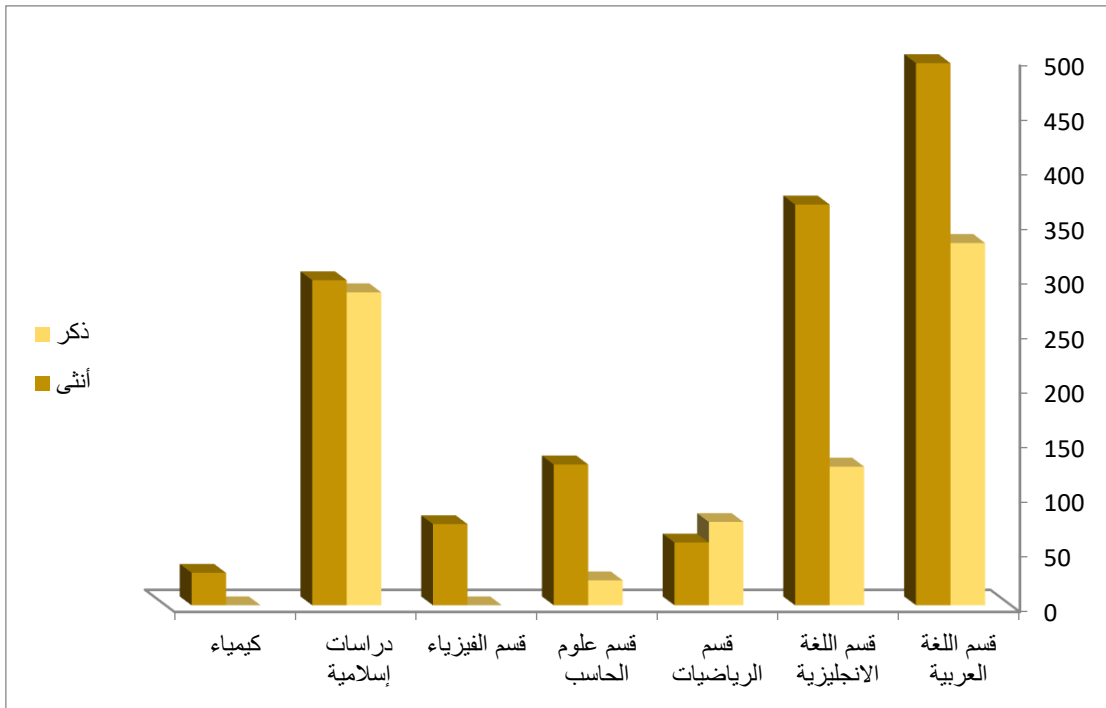
الدراسي 1439-1440 هـ

النسبة إلي الإجمالي (%)	المجموع الكلي	المجموع		الفصل الدراسي الثاني			الفصل الدراسي الأول			إسم البرنامج
		أنثى	ذكر	المجموع	أنثى	ذكر	المجموع	أنثى	ذكر	
35%	1676	997	679	828	496	332	848	501	347	برنامج بكالوريوس اللغة العربية وآدابها
21%	1015	715	300	495	367	128	520	348	172	برنامج بكالوريوس اللغة الإنجليزية وآدابها
6%	295	118	177	135	58	77	160	60	100	برنامج بكالوريوس الرياضيات
8%	327	277	50	153	130	23	174	147	27	برنامج بكالوريوس علوم الحاسب
3%	156	156	0	75	75	0	81	81	0	برنامج بكالوريوس الفيزياء
26%	1248	631	617	585	298	287	663	333	330	برنامج بكالوريوس الدراسات الإسلامية
1%	61	61	0	30	30	0	31	31	0	برنامج بكالوريوس الكيمياء
100%	4778	2955	1823	2301	1454	847	2477	1501	976	مجموع كل البرامج
	100%	62%	38%	48%	63%	37%	52%	61%	39%	النسبة إلي الإجمالي

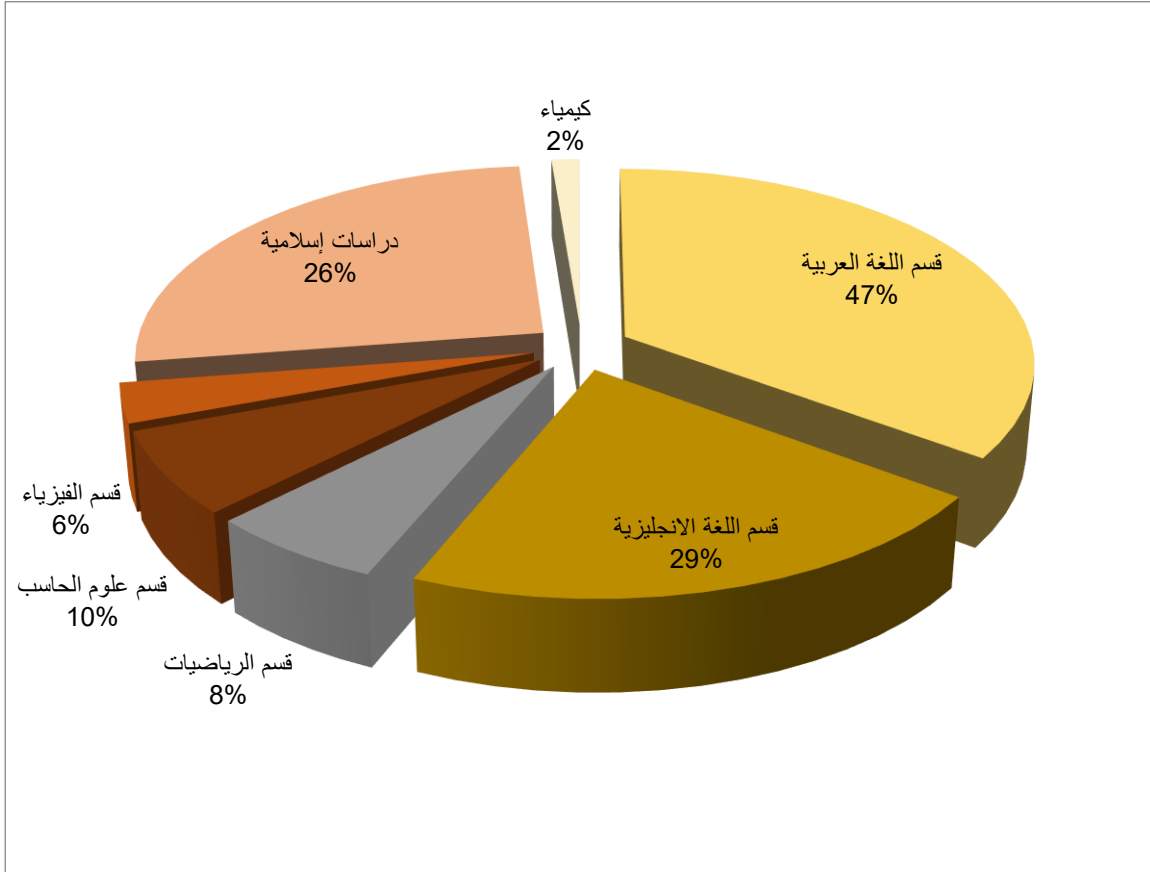
الشكل رقم (4) يوضح أعداد الطلبة المسجلين في المراحل الدراسية بالكلية موزعين حسب النوع والبرنامج الدراسي من الفصل الدراسي الأول



الشكل رقم (5) يوضح أعداد الطلبة المسجلين في المراحل الدراسية بالكلية موزعين حسب النوع والبرنامج الدراسي من الفصل الدراسي الثاني



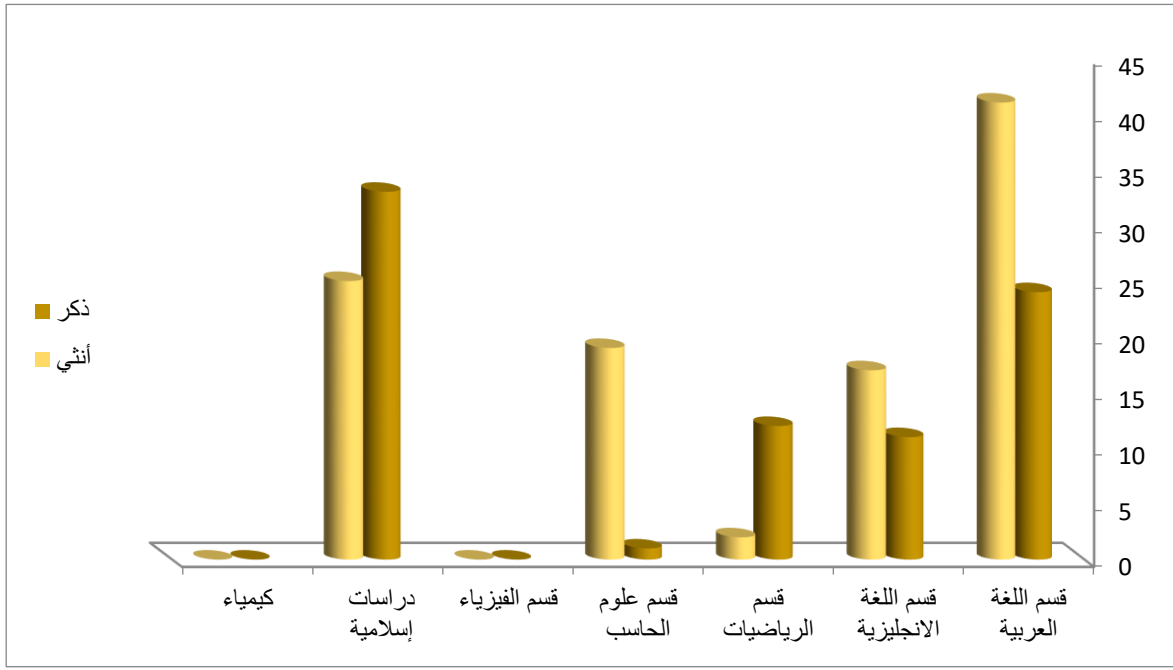
الشكل رقم (5) : يوضح نسب أعداد الطلبة المسجلين في المراحل الدراسية بالكلية موزعين حسب البرنامج في العام الدراسي 1439- 1440



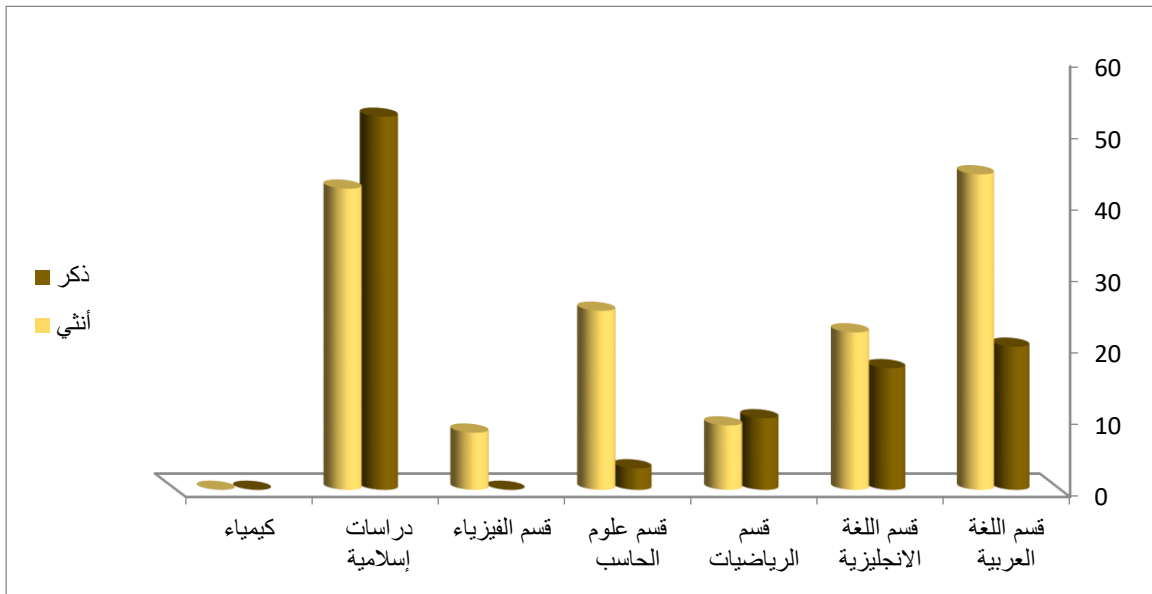
جدول رقم (4) أعداد الطلبة الخريجين بالكلية موزعين حسب البرنامج و الفصل والجنس في العام الدراسي 1439-1440هـ

النسبة إلى الإجمالي (%)	المجموع الكلي	المجموع		الفصل الدراسي الثاني			الفصل الدراسي الأول			إسم البرنامج
		أنثي	ذكر	المجموع	أنثي	ذكر	المجموع	أنثي	ذكر	
30%	129	85	44	64	44	20	65	41	24	برنامج بكالوريوس اللغة العربية وآدابها
14%	67	39	28	39	22	17	28	17	11	برنامج بكالوريوس اللغة الإنجليزية وآدابها
8%	33	11	22	19	9	10	14	2	12	برنامج بكالوريوس الرياضيات
11%	48	44	4	28	25	3	20	19	1	برنامج بكالوريوس علوم الحاسب
2%	8	8	0	8	8	0	0	0	0	برنامج بكالوريوس الفيزياء
35%	152	67	85	94	42	52	58	25	33	برنامج بكالوريوس الدراسات الإسلامية
0%	0	0	0	0	0	0	0	0	0	برنامج بكالوريوس الكيمياء
100%	437	254	183	252	150	102	185	104	81	مجموع كل البرامج
	100%	58%	42%	58%	60%	40%	42%	56%	44%	النسبة إلى الإجمالي

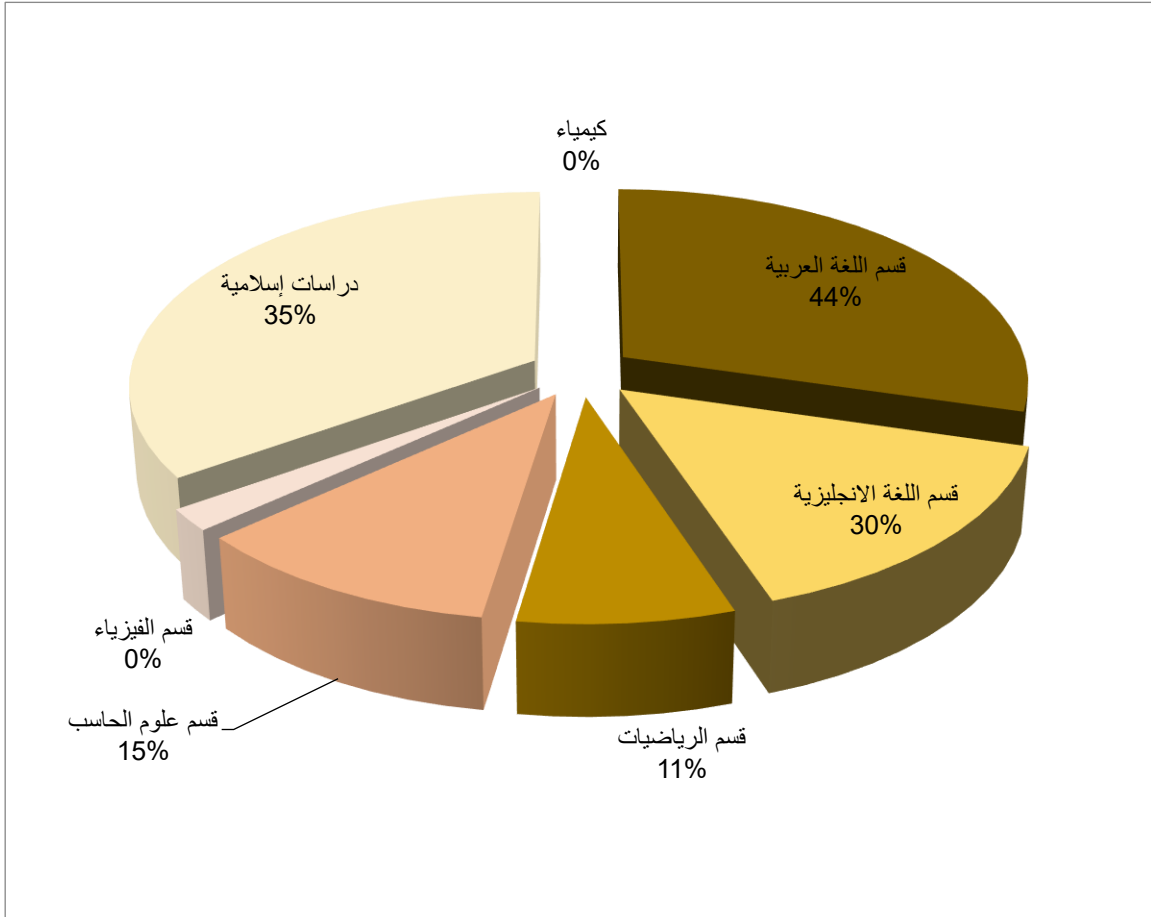
والشكل رقم (6) يوضح أعداد الخريجين في الكلية موزعين حسب النوع والبرنامج الدراسي للفصل الدراسي الأول 1439/ 1440 هـ



الشكل رقم (7) يوضح أعداد الخريجين في الكلية موزعين حسب النوع والبرنامج الدراسي للفصل الدراسي الثاني لعام 1439/ 1440 هـ



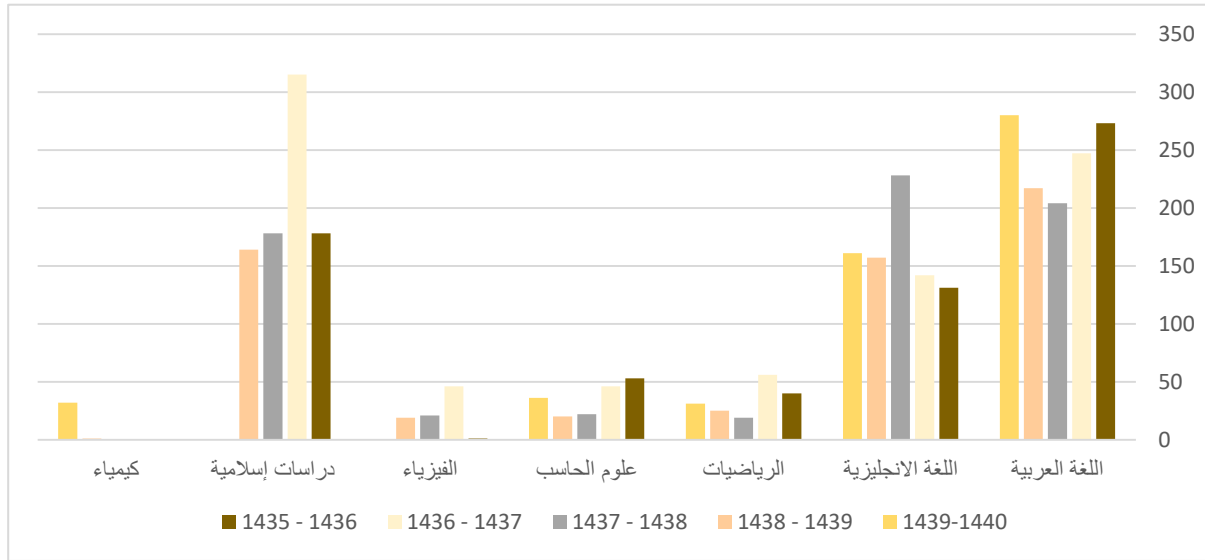
والشكل رقم(8): يوضح نسب أعداد الخريجين حسب البرنامج للعام الجامعي 1439/ 1440 هـ



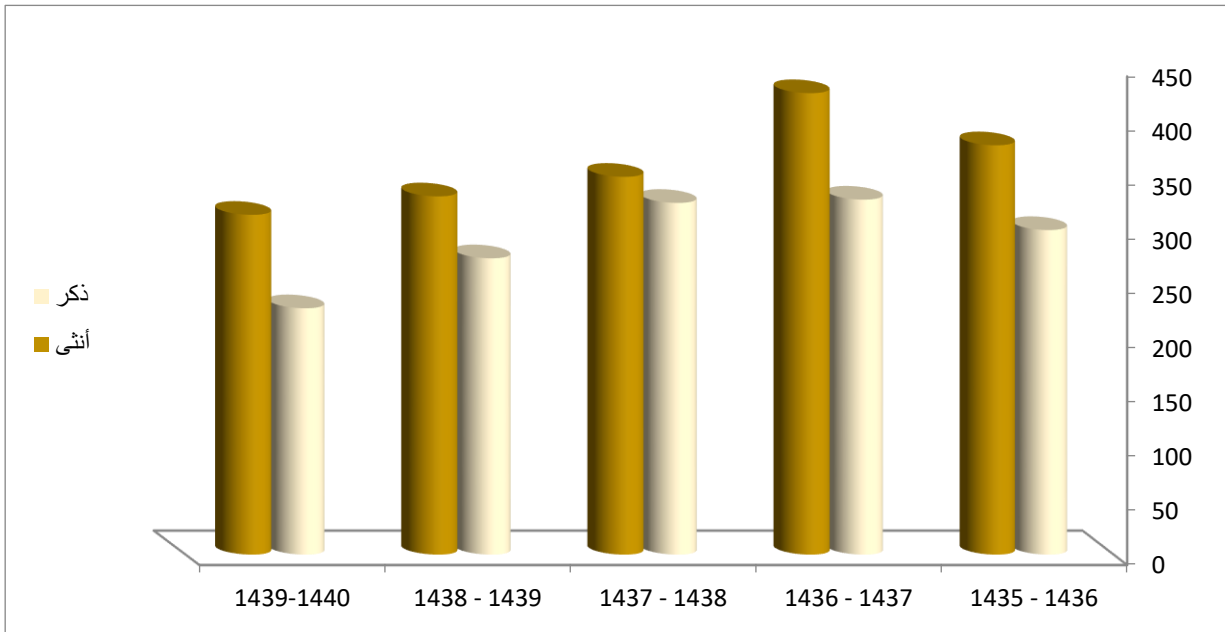
جدول رقم (5): تطور أعداد الطلبة المستجدين بالكلية موزعين حسب البرنامج والنوع خلال السنوات 1439/ 1440 هـ

العام الجامعي	الجنس	اللغة العربية	اللغة الانجليزية	الرياضيات	علوم الحاسب	الفيزياء	الدراسات الإسلامية	الكيمياء	المجموع	معدل النمو السنوي
1436/1435 هـ	ذكر	99	54	28	10	0	108	0	299	30%
	أنثى	174	77	12	43	1	70	0	377	35%
	المجموع	273	131	40	53	1	178	0	676	33%
1437/1436 هـ	ذكر	115	55	24	9	0	124	0	327	9%
	أنثى	132	87	32	37	46	91	0	425	11%
	المجموع	247	142	56	46	46	315	0	852	21%
1438/1437 هـ	ذكر	95	120	11	4	0	94	0	324	-1%
	أنثى	109	108	8	18	21	84	0	348	-22%
	المجموع	204	228	19	22	21	178	0	672	-27%
1439/1438 هـ	ذكر	111	52	13	1	0	96	0	273	-19%
	أنثى	106	105	12	19	19	68	1	330	-5%
	المجموع	217	157	25	20	19	164	1	603	-11%
1440/1439 هـ	ذكر	146	44	27	10	0	0	0	227	-20%
	أنثى	134	117	4	26	0	0	32	313	-5%
	المجموع	280	161	31	36	0	0	32	540	-12%

الشكل رقم (10) يوضح الرسم البياني لتطور أعداد الطلبة المستجدين في الكلية خلال السنوات الدراسية الخمس الأخيرة. موزع حسب البرنامج



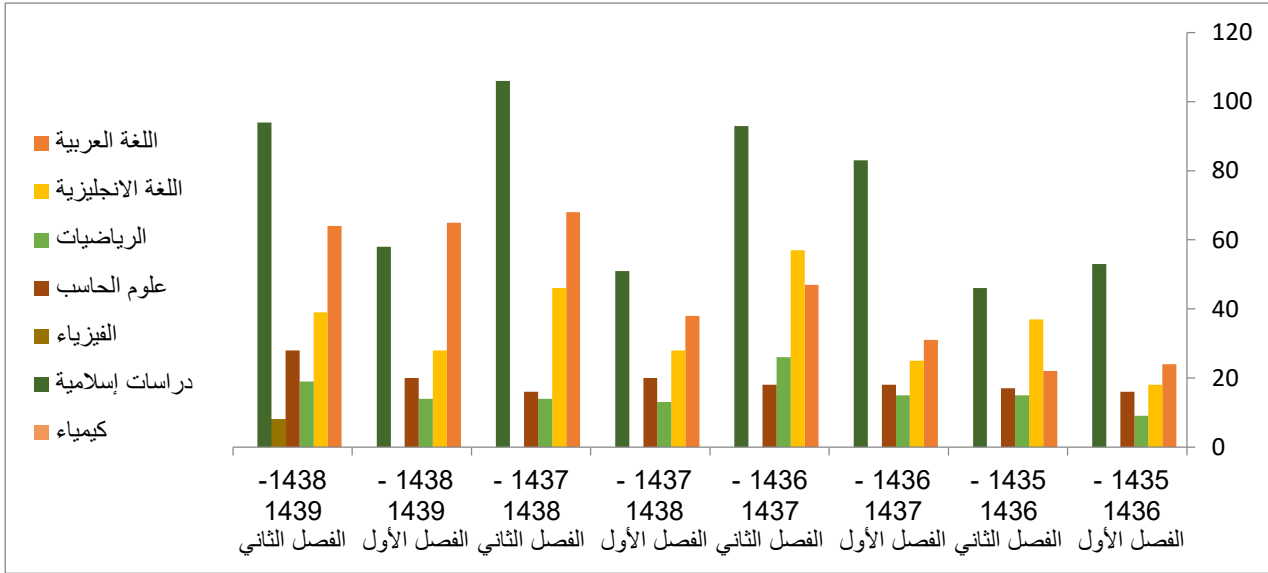
والشكل رقم (11) يوضح تطور أعداد الطلبة المستجدين بالكلية من الطلاب مقارنة بعدد الطالبات



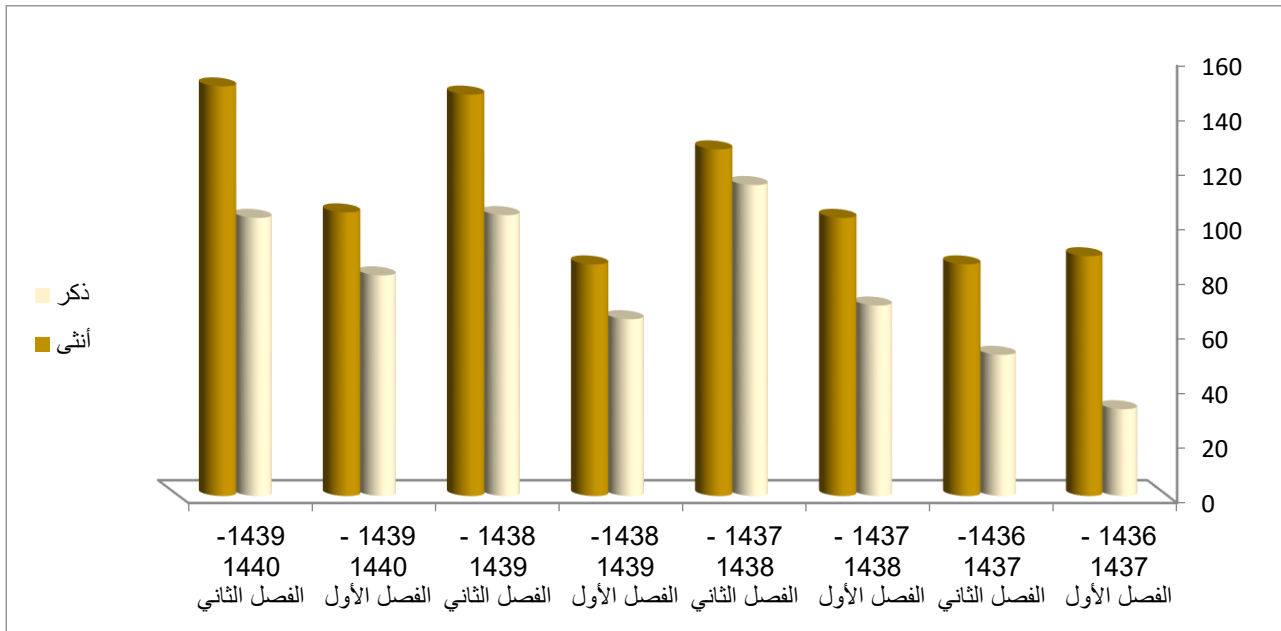
جدول رقم (6): تطور أعداد خريجين الكلية موزعين حسب المرحلة الدراسية والجنس خلال الفصول الثمانية الأخيرة

معدل النمو الفصلي	المجموع	الكيمياء	الدراسات الإسلامية	الفيزياء	علوم الحاسب	الرياضيات	اللغة الانجليزية	اللغة العربية	الجنس	الفصل الدراسي
-72%	32	0	0	0	2	8	10	12	ذكر	الفصل الاول 1437/1436 هـ
47%	88	0	53	0	14	1	8	12	أنثي	
15%	120	0	53	0	16	9	18	24	المجموع	
38%	52	0	13	0	1	12	14	12	ذكر	الفصل الثاني 1437/1436 هـ
-4%	85	0	33	0	16	3	23	10	أنثي	
36%	137	0	46	0	17	15	37	22	المجموع	
26%	70	0	31	0	1	15	9	14	ذكر	الفصل الاول 1438/1437 هـ
17%	102	0	52	0	17	0	16	17	أنثي	
20%	172	0	83	0	18	15	25	31	المجموع	
39%	114	0	45	0	3	19	25	22	ذكر	الفصل الثاني 1438/1437 هـ
20%	127	0	48	0	15	7	32	25	أنثي	
29%	241	0	93	0	18	26	57	47	المجموع	
-75%	65	0	32	0	1	8	12	12	ذكر	الفصل الاول 1439/1438 هـ
-49%	85	0	19	0	19	5	16	26	أنثي	
-61%	150	0	51	0	20	13	28	38	المجموع	
37%	103	0	61	0	0	10	9	23	ذكر	الفصل الثاني 1439/1438 هـ
42%	147	0	45	0	16	4	37	45	أنثي	
40%	250	0	106	0	16	14	46	68	المجموع	
-27%	81	0	33	0	1	12	11	24	ذكر	الفصل الأول 1440/1439 هـ
-41%	104	0	25	0	19	2	17	41	أنثي	
-35%	185	0	58	0	20	14	28	65	المجموع	
21%	102	0	52	0	3	10	17	20	ذكر	الفصل الثاني 1440/1439 هـ
31%	150	0	42	8	25	9	22	44	أنثي	
27%	252	0	94	8	28	19	39	64	المجموع	

الشكل رقم (12) تطور أعداد الخريجين في الكلية خلال الفصول الدراسية الست الأخيرة:



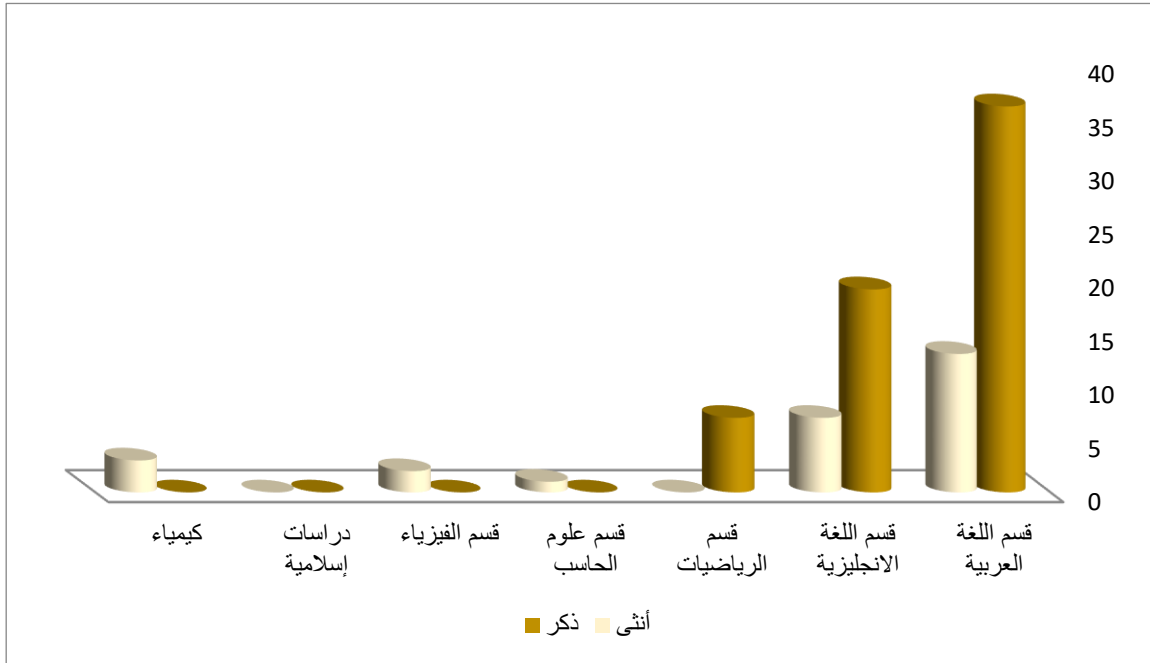
الشكل رقم (13) تطور أعداد الخريجين في الكلية خلال الفصول الدراسية الست الأخيرة حسب الجنس:



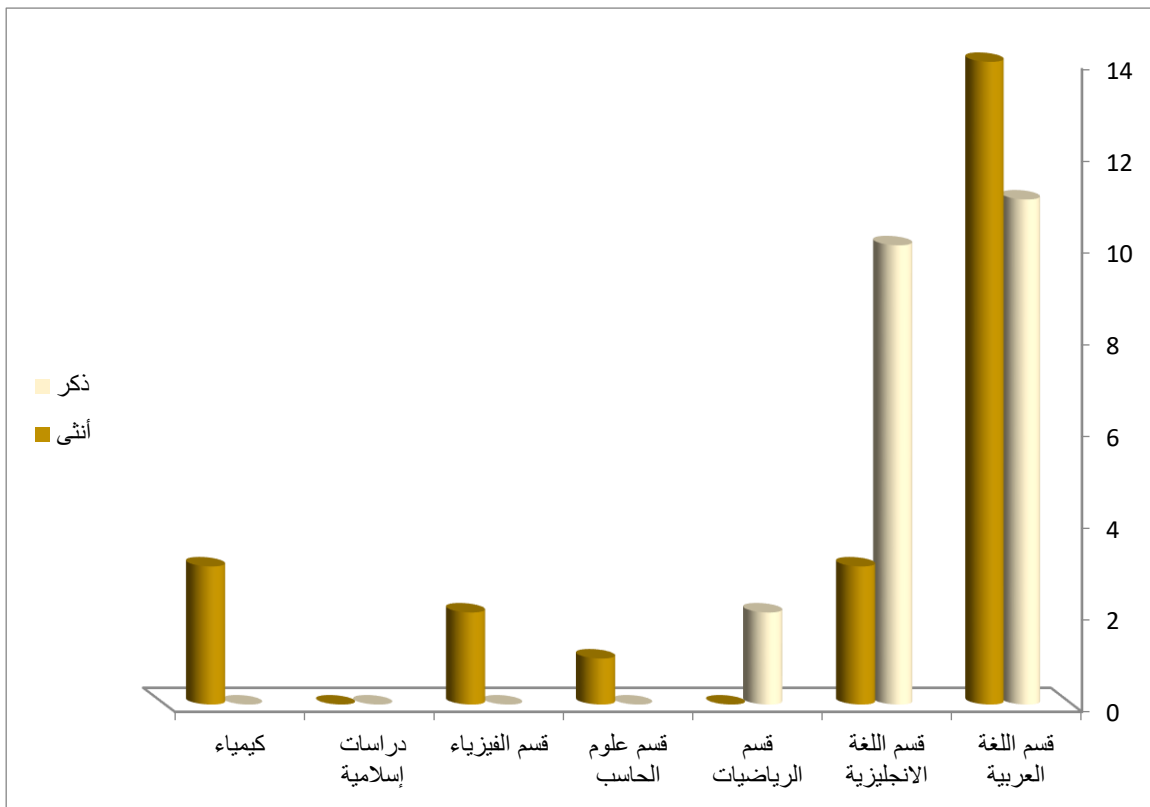
جدول رقم (7): أعداد الطلبة المنسحبين والمنقطعين بالكلية موزعين حسب البرنامج والفصل في العام الدراسي 1439/ 1440 هـ

النسبة إلى الإجمالي (%)	المجموع الكلّي	المجموع		الفصل الدراسي الثاني			الفصل الدراسي الأول			الحالة الأكاديمية	القسم الأكاديمي
		أنثى	ذكر	المجموع	أنثى	ذكر	المجموع	أنثى	ذكر		
56%	50	14	15	4	0	4	25	14	11	منسحب	اللغة العربية
		0	21	21	0	21	0	0	0	منقطع	
29%	26	6	13	6	3	3	13	3	10	منسحب	اللغة الإنجليزية
		1	6	7	1	6	0	0	0	منقطع	
8%	7	0	3	1	0	1	2	0	2	منسحب	الرياضيات
		0	4	4	0	4	0	0	0	منقطع	
1%	1	1	0	0	0	0	1	1	0	منسحب	علوم الحاسب
		0	0	0	0	0	0	0	0	منقطع	
2%	2	2	0	0	0	0	2	2	0	منسحب	الفيزياء
		0	0	0	0	0	0	0	0	منقطع	
0%	0	0	0	0	0	0	0	0	0	منسحب	الدراسات الإسلامية
		0	0	0	0	0	0	0	0	منقطع	
4%	3	3	0	0	0	0	3	3	0	منسحب	الكيمياء
		0	0	0	0	0	0	0	0	منقطع	
100%	89	27	62	43	4	39	46	23	23	المجموع لكل البرامج	
	100%	30%	70%	48%	9%	91%	52%	50%	50%	النسبة إلى الإجمالي	

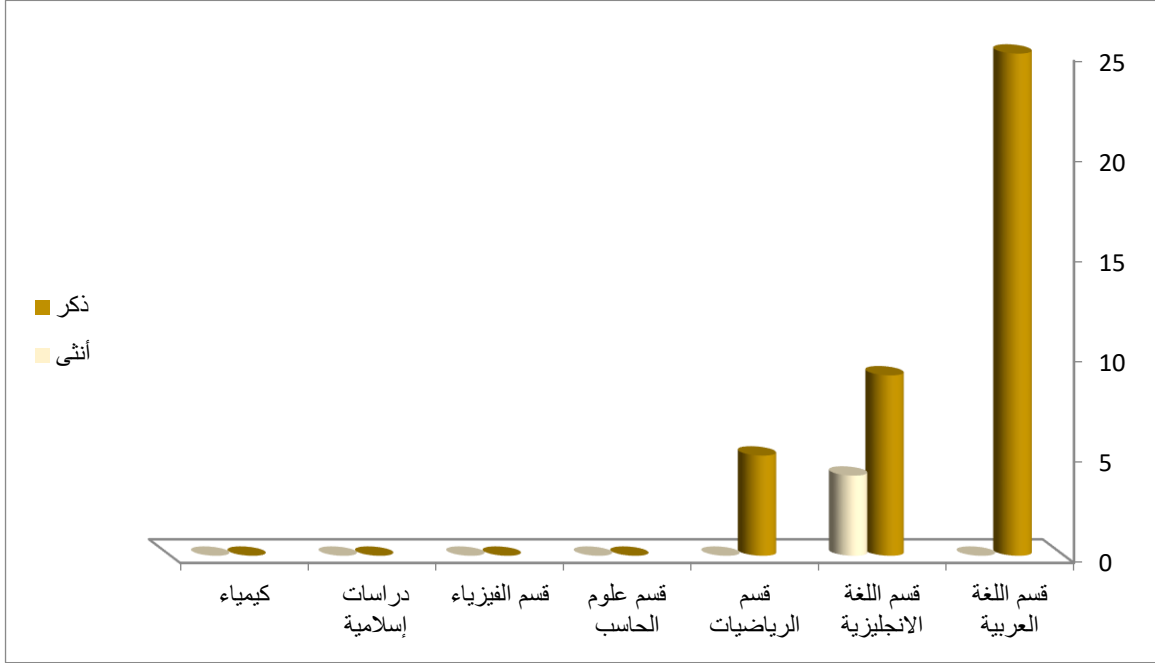
الشكل رقم (14) : يبين أعداد الطلاب المنسحبين والمنقطعين للعام الجامعي 1439/ 1440 هـ موزعين حسب البرنامج والنوع



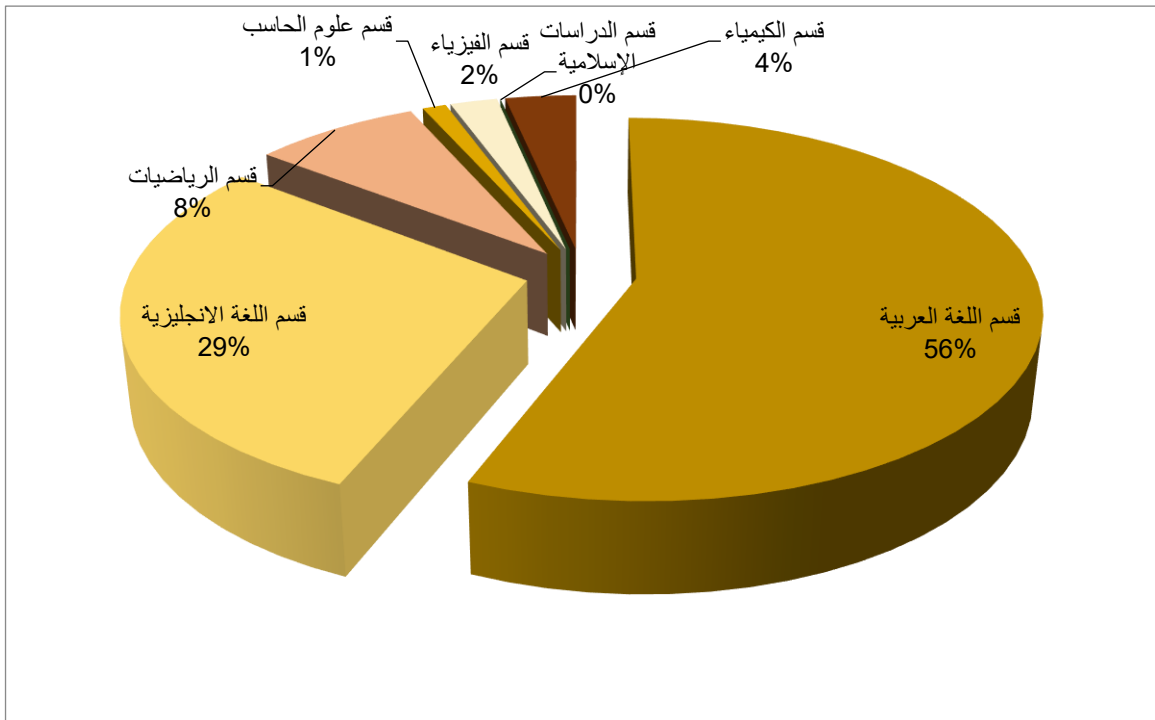
الشكل رقم (15) : يبين المقارنة في كل التخصصات بين أعداد الطلاب المنسحبين والمنقطعين للعام الجامعي 1439/ 1440 هـ



الشكل رقم (16): يبين أعداد الطلاب المنسحبين والمنقطعين للفصل الدراسي الثاني للعام الجامعي 1439/ 1440هـ



الشكل رقم (17) يبين المقارنة في كل التخصصات بين أعداد الطلاب المنسحبين والمنقطعين للعام الجامعي 1439/ 1440 هـ

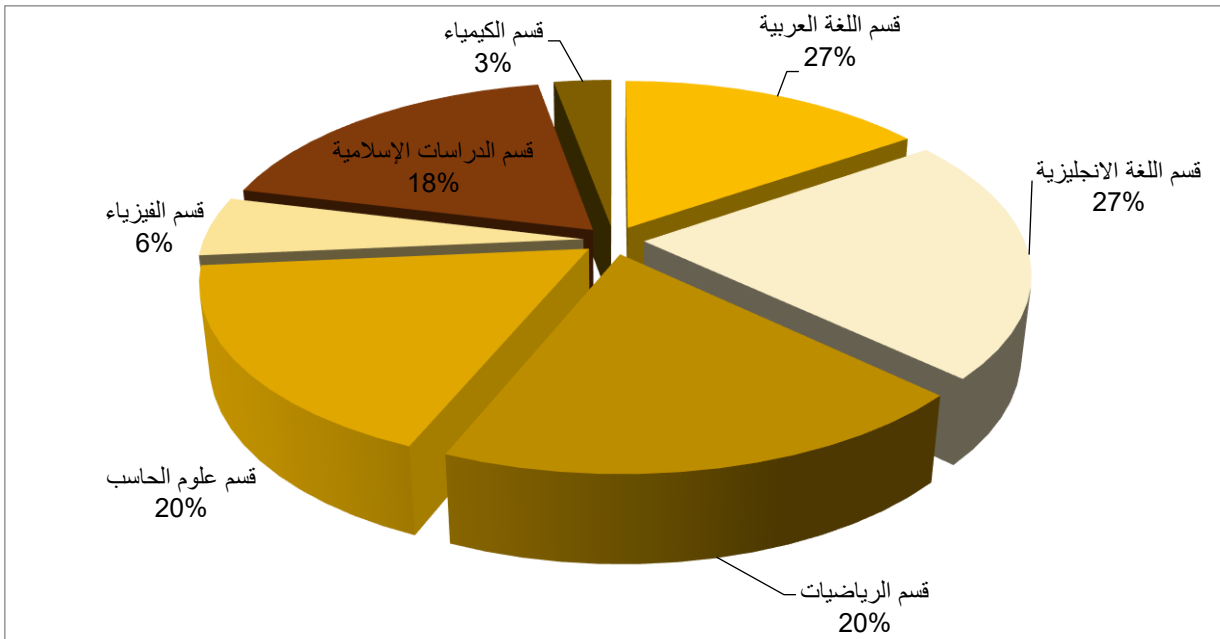


الفصل الثالث/ أعضاء هيئة التدريس ومن في حكمهم

أعداد أعضاء هيئة التدريس ومن في حكمهم بالكلية موزعين حسب البرنامج والجنس خلال العام الدراسي 1440/ 1439 هـ

النسبة المئوية %	المجموع	عدد أعضاء هيئة التدريس ومن في حكمهم		البرنامج	الرقم
		أنثى	ذكر		
21%	32	13	19	بكالوريوس اللغة العربية	1
30%	45	22	23	بكالوريوس اللغة الإنجليزية	2
26%	40	15	25	بكالوريوس رياضيات	3
24%	36	14	22	بكالوريوس علوم الحاسب	4
7%	11	6	5	بكالوريوس الفيزياء	5
25%	38	17	21	بكالوريوس دراسات إسلامية	6
4%	6	2	4	بكالوريوس الكيمياء	7
100%	151	67	84	المجموع	
	100%	44%	56%	النسبة المئوية %	

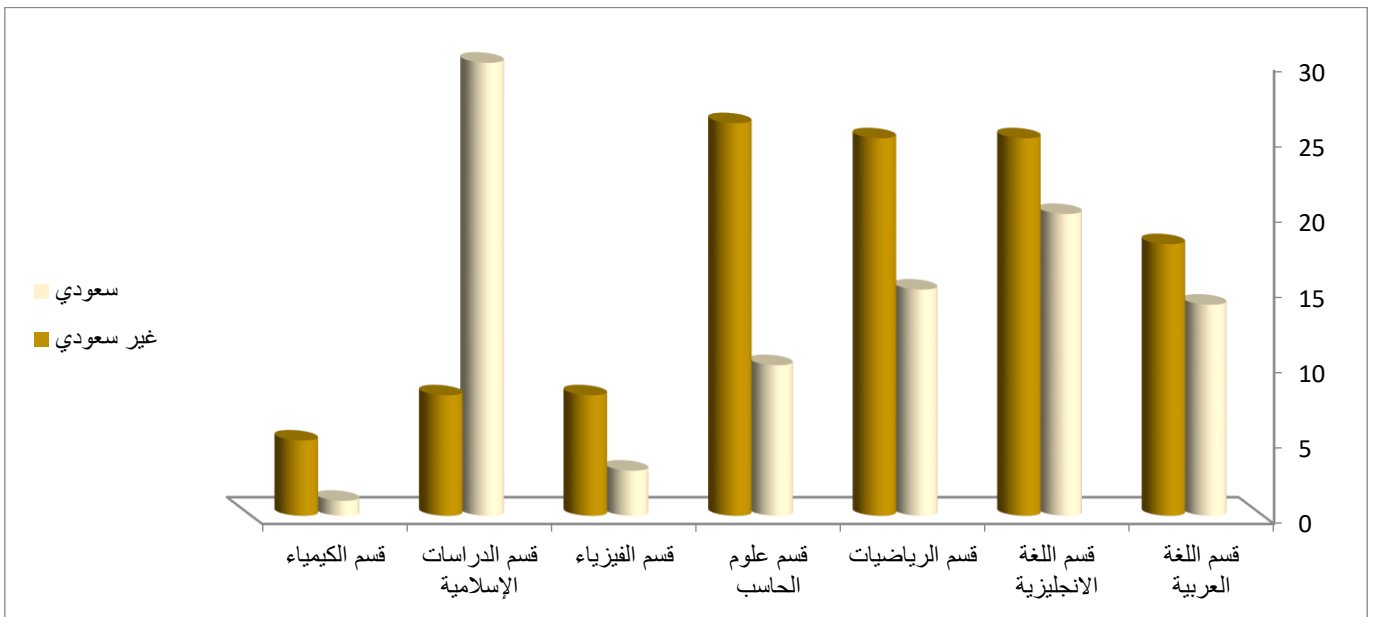
الشكل رقم (18) يبين المقارنة بين أعضاء هيئة التدريس ومن في حكمهم بالكلية خلال العام الدراسي الجامعي 1440/ 1439 هـ



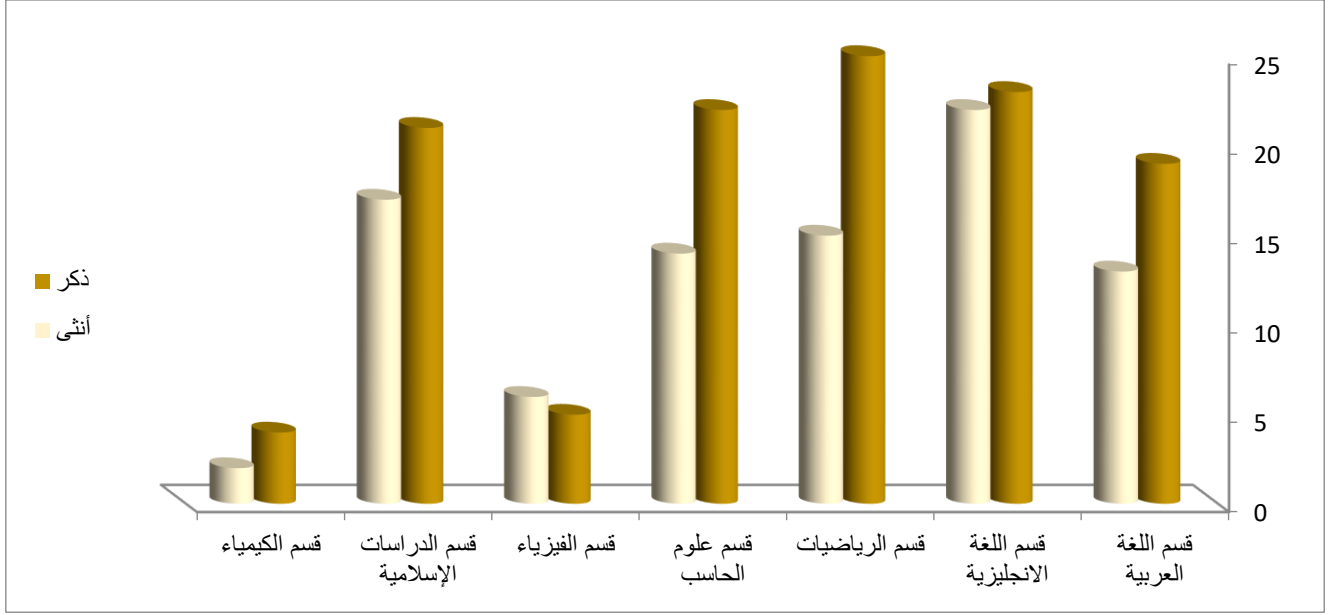
جدول رقم (9): أعداد أعضاء هيئة التدريس ومن في حكمهم بالكلية موزعين حسب البرنامج والجنسية والجنس خلال العام 1439/1440هـ

النسبة إلى الإجمالي %	المجموع الكلي	المجموع		غير سعودي			سعودي			البرنامج/ بكالوريوس
		أنثى	ذكر	المجموع	أنثى	ذكر	المجموع	أنثى	ذكر	
16%	32	13	19	18	11	7	14	2	12	بكالوريوس اللغة العربية
22%	45	22	23	25	13	12	20	9	11	بكالوريوس اللغة الإنجليزية
20%	40	15	25	25	10	15	15	5	10	بكالوريوس الرياضيات
18%	36	14	22	26	11	15	10	3	7	بكالوريوس علوم الحاسب
5%	11	6	5	8	5	3	3	1	2	بكالوريوس الفيزياء
19%	38	17	21	8	3	5	30	14	16	بكالوريوس دراسات إسلامية
3%	6	2	4	5	2	3	1	0	1	بكالوريوس الكيمياء
100%	203	88	115	113	54	59	90	34	56	المجموع
-	100%	43%	57%	56%	48%	52%	44%	38%	62%	النسبة إلى الإجمالي %

الشكل رقم (21) يبين أعداد أعضاء هيئة التدريس ومن في حكمهم حسب الجنسية بالكلية خلال العام الدراسي الجامعي 1439/ 1440هـ



الشكل رقم (22) يبين أعداد أعضاء هيئة التدريس ومن في حكمهم حسب النوع بالكلية خلال العام الدراسي الجامعي 1440/ 1439 هـ

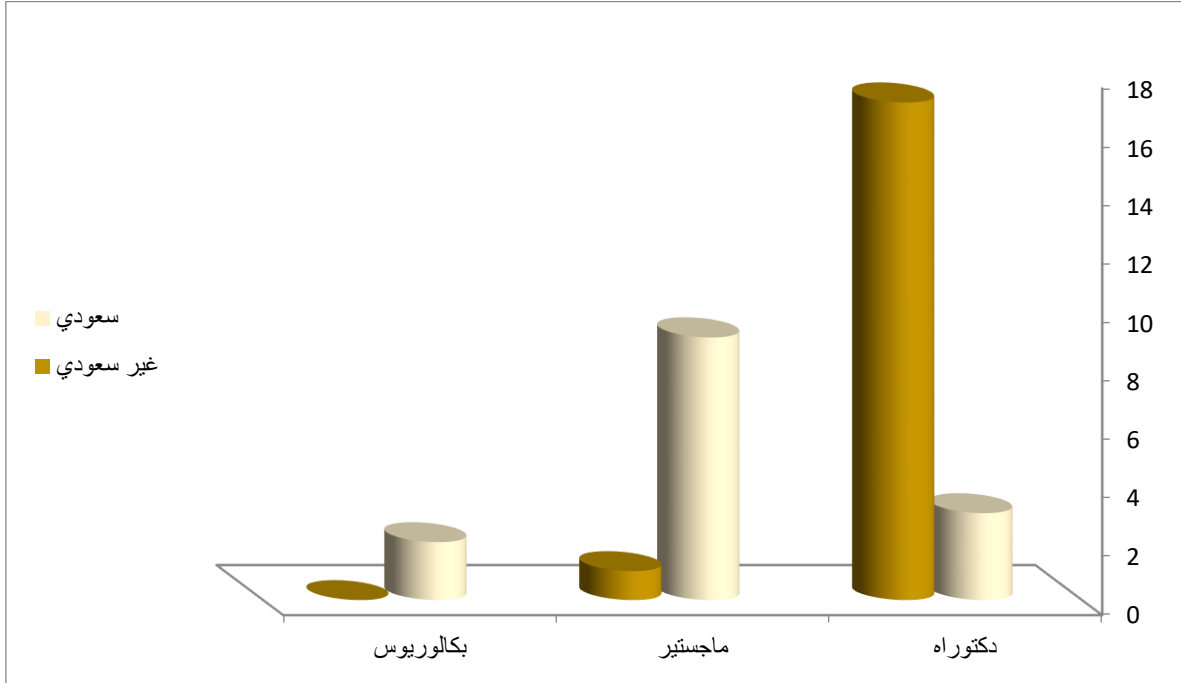


جدول (10): أعداد أعضاء هيئة التدريس ومن في حكمهم ببرنامج اللغة العربية وآدابها موزعين حسب المؤهل العلمي والجنسية

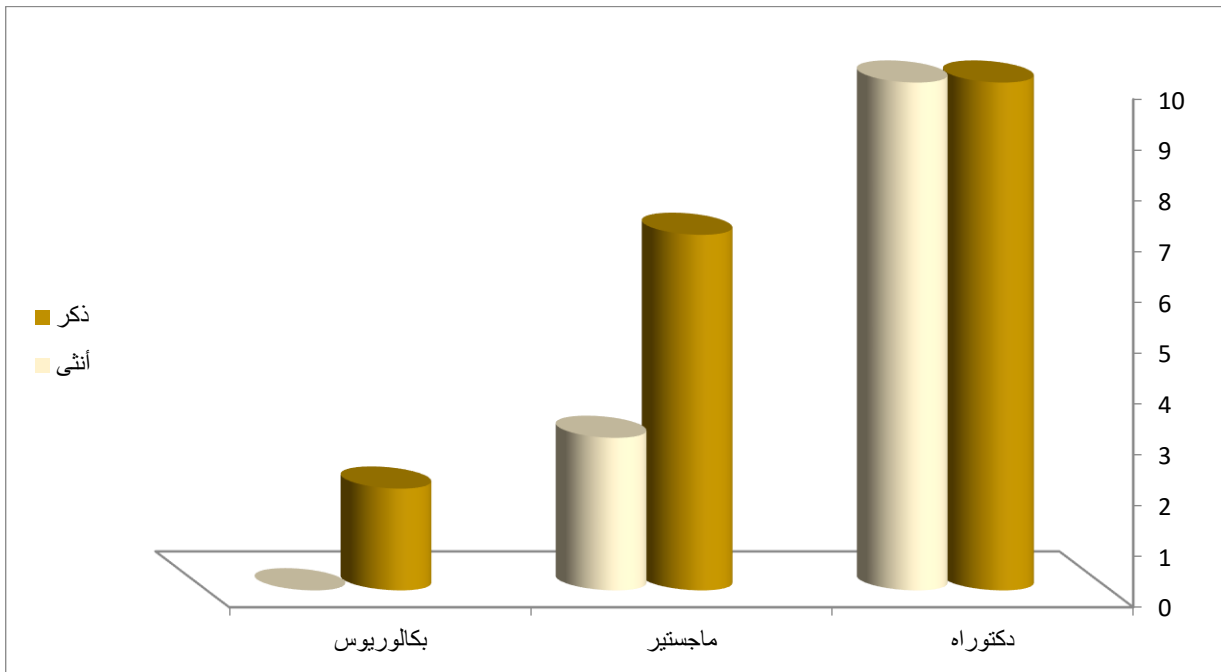
والجنس خلال العام الدراسي 1440/ 1439 هـ

النسبة إلى الإجمالي %	المجموع الكلي	المجموع		غير سعودي			سعودي			المؤهل العلمي
		أنثى	ذكر	المجموع	أنثى	ذكر	المجموع	أنثى	ذكر	
63%	20	10	10	17	10	7	3	0	3	دكتوراه
31%	10	3	7	1	1	0	9	2	7	ماجستير
6%	2	0	2	0	0	0	2	0	2	بكالوريوس
-	32	13	19	18	11	7	14	2	12	المجموع
-		41%	59%	56%	61%	39%	44%	14%	86%	النسبة إلى الإجمالي %

الشكل رقم (23) يبين أعداد أعضاء هيئة التدريس ومن في حكمهم حسب المؤهل و الجنسية ببرنامج اللغة العربية وآدابها خلال العام الدراسي الجامعي 1439 / 1440 هـ



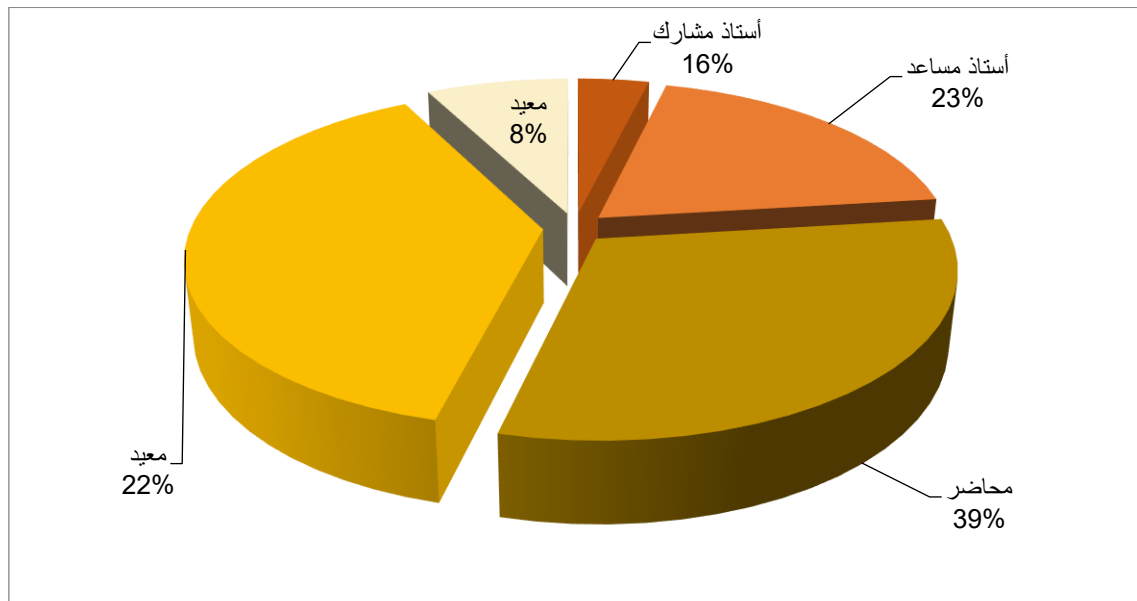
الشكل رقم (24) يبين أعداد أعضاء هيئة التدريس ومن في حكمهم حسب المؤهل و الجنس ببرنامج اللغة العربية وآدابها خلال العام الدراسي الجامعي 1440 / 1439 هـ



جدول (12): أعداد أعضاء هيئة التدريس ومن في حكمهم ببرنامج اللغة العربية وآدابها حسب المرتبة العلمية والجنسية والجنس خلال العام الدراسي 1439/1440هـ

المجموع			غير سعودي			سعودي			الرتبة العلمية
المجموع	أنثى	ذكر	المجموع	أنثى	ذكر	المجموع	أنثى	ذكر	
1	0	1	1	0	1	0	0	0	أعضاء هيئة التدريس
5	0	5	5	0	5	0	0	0	
8	4	4	11	10	1	3	0	3	
20	10	10	17	10	7	3	0	3	
10	3	7	1	1	0	9	2	7	المحاضرون والمعيدين والمدربين
2	0	2	0	0	0	2	0	2	
0	0	0	0	0	0	0	0	0	
12	3	9	1	1	0	11	2	9	
32	13	19	18	11	7	14	2	12	
									الإجمالي

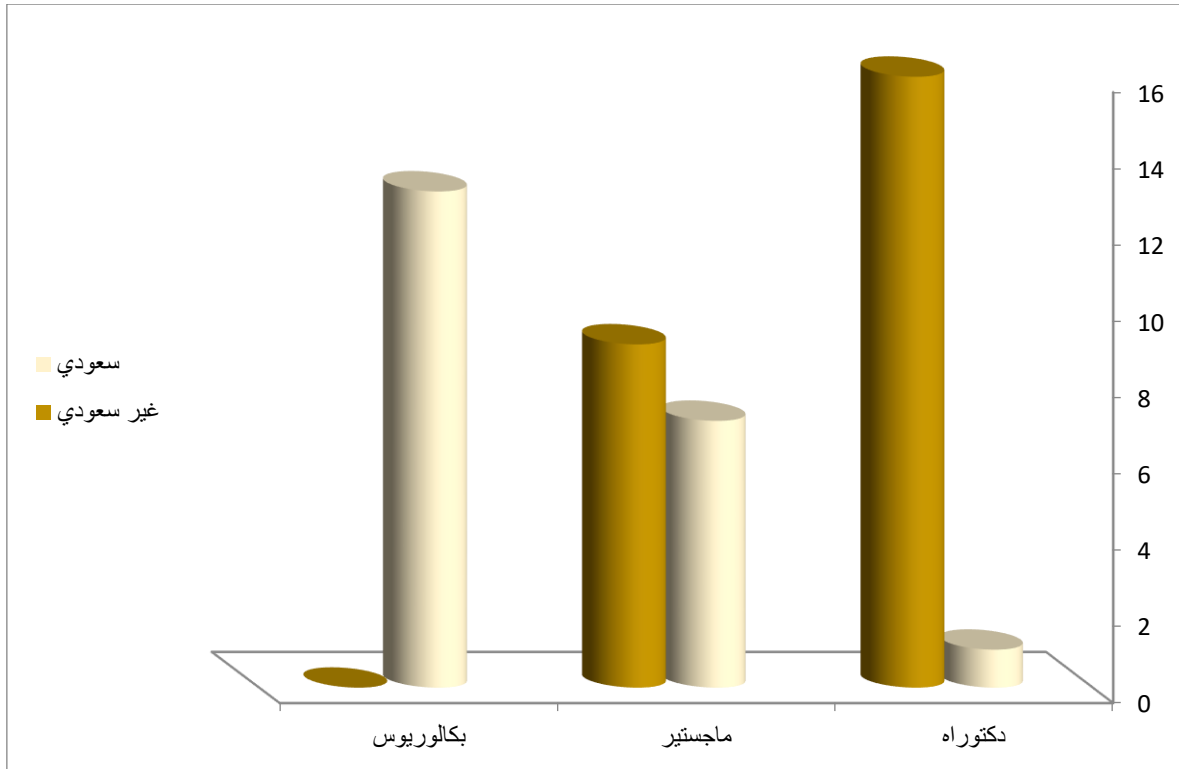
شكل رقم (25): توزيع نسب أعضاء هيئة التدريس ببرنامج اللغة العربية وآدابها موزعين حسب المؤهل العلمي خلال العام الدراسي 1439/1440هـ



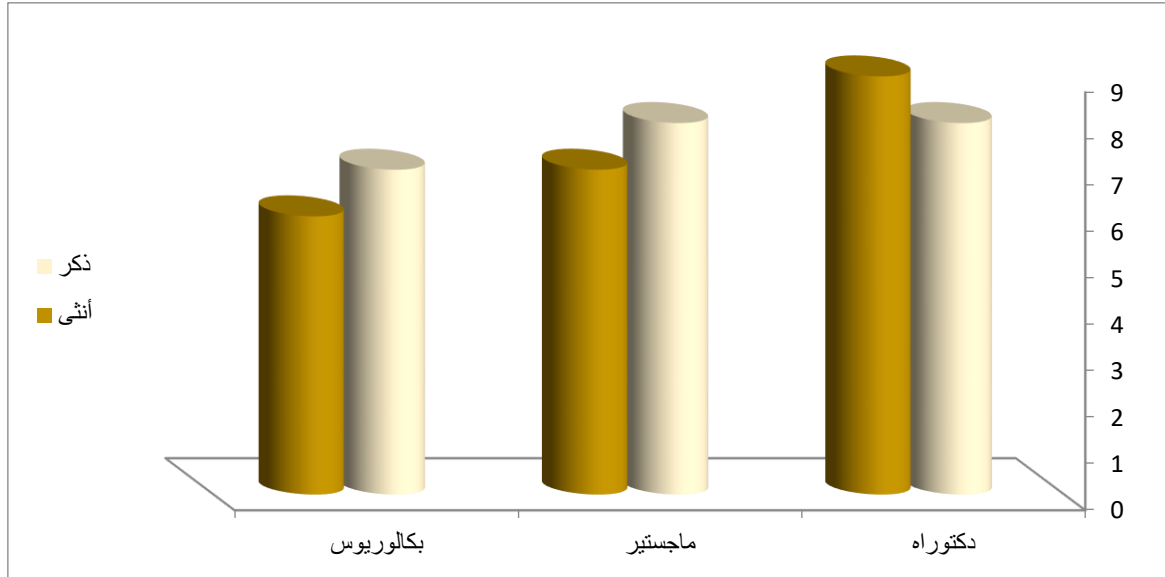
جدول (13): أعداد أعضاء هيئة التدريس ومن في حكمهم ببرنامج اللغة الإنجليزية وآدابها موزعين حسب المؤهل العلمي والجنسية والجنس خلال العام الدراسي 1439/ 1440هـ

النسبة إلى الإجمالي %	المجموع الكلي	المجموع		غير سعودي			سعودي			المؤهل العلمي
		أنثى	ذكر	المجموع	أنثى	ذكر	المجموع	أنثى	ذكر	
38%	17	9	8	16	9	7	1	0	1	دكتوراه
33%	15	7	8	9	4	5	7	3	3	ماجستير
29%	13	6	7	0	0	0	13	6	7	بكالوريوس
-	45	22	23	25	13	12	20	9	11	المجموع
-		49%	51%	56%	52%	48%	44%	45%	55%	النسبة إلى الإجمالي %

الشكل رقم (26) يبين أعداد أعضاء هيئة التدريس ومن في حكمهم حسب المؤهل و الجنسية ببرنامج اللغة الإنجليزية وآدابها خلال العام الدراسي الجامعي 1439/1440هـ



الشكل رقم (27) يبين أعداد أعضاء هيئة التدريس ومن في حكمهم حسب المؤهل و الجنس ببرنامج اللغة الإنجليزية وآدابها خلال العام الدراسي الجامعي 1439/ 1440هـ

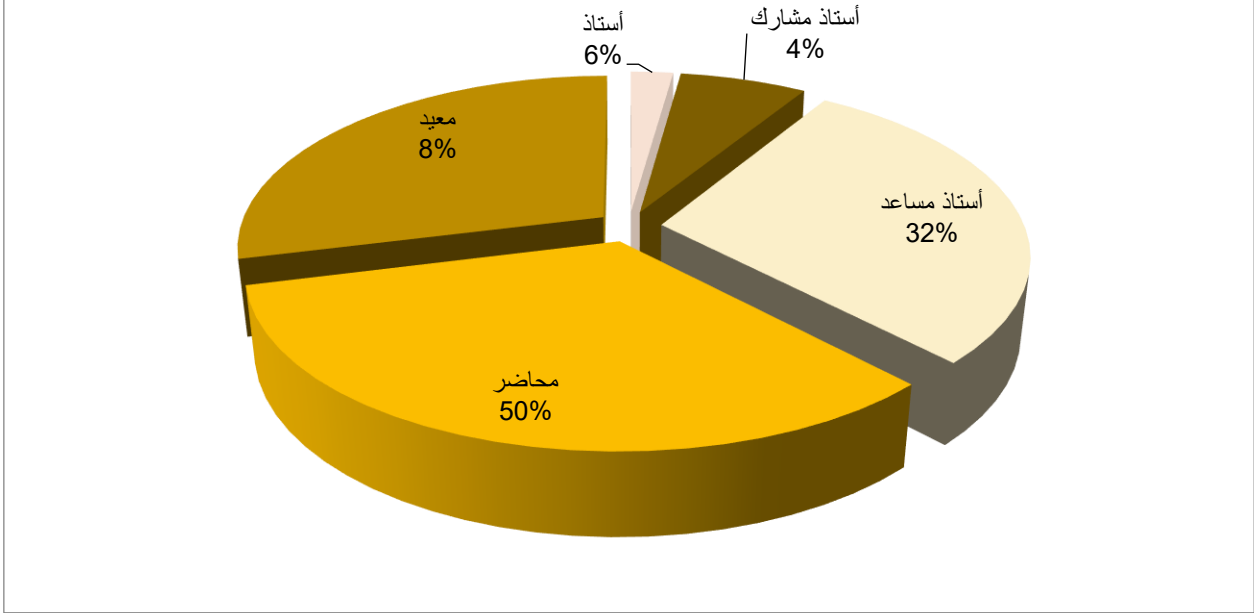


جدول (14): أعداد أعضاء هيئة التدريس ومن في حكمهم ببرنامج اللغة الإنجليزية وآدابها حسب المرتبة العلمية والجنس خلال العام الدراسي 1440/ 1439 هـ

المجموع			غير سعودي			سعودي			الرتبة العلمية	
المجموع	أنثى	ذكر	المجموع	أنثى	ذكر	المجموع	أنثى	ذكر		
1	1	0	1	1	0	0	0	0	أستاذ	أعضاء هيئة التدريس
3	0	3	3	0	3	0	0	0	أستاذ مشارك	
13	8	5	12	8	4	1	0	1	أستاذ مساعد	
17	9	8	16	9	7	1	0	1	المجموع	
15	7	8	9	4	5	6	3	3	محاضر	المحاضرون والمعيدين والمدربين
13	6	7	0	0	0	13	6	7	معيد	
0	0	0	0	0	0	0	0	0	مدرس	
28	13	15	9	4	5	19	9	10	المجموع	
45	22	23	25	13	12	20	9	11	الإجمالي	

شكل رقم (28): توزيع نسب أعضاء هيئة التدريس ببرنامج اللغة الإنجليزية وآدابها موزعين حسب المؤهل العلمي خلال العام الدراسي

1440/ 1439 هـ



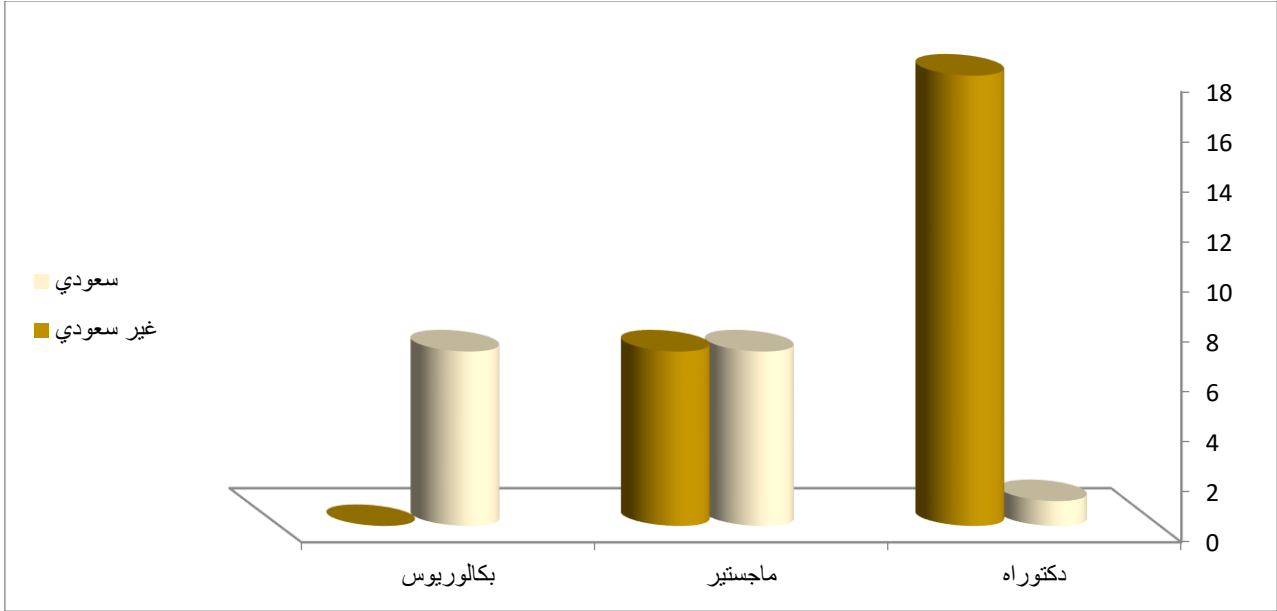
جدول رقم(15): أعداد أعضاء هيئة التدريس ومن في حكمهم ببرنامج الرياضيات موزعين حسب المؤهل العلمي والجنسية والجنس خلال

العام الدراسي 1440/ 1439 هـ

النسبة إلى الإجمالي %	المجموع الكلي	المجموع		غير سعودي			سعودي			المؤهل العلمي
		أنثى	ذكر	المجموع	أنثى	ذكر	المجموع	أنثى	ذكر	
48%	19	6	13	18	6	12	1	0	1	دكتوراه
35%	14	8	6	7	4	3	7	4	3	ماجستير
17%	7	1	6	0	0	0	7	1	6	بكالوريوس
-	40	15	25	25	10	15	15	5	10	المجموع
-		37%	63%	62%	40%	60%	38%	33%	67%	النسبة إلى الإجمالي %

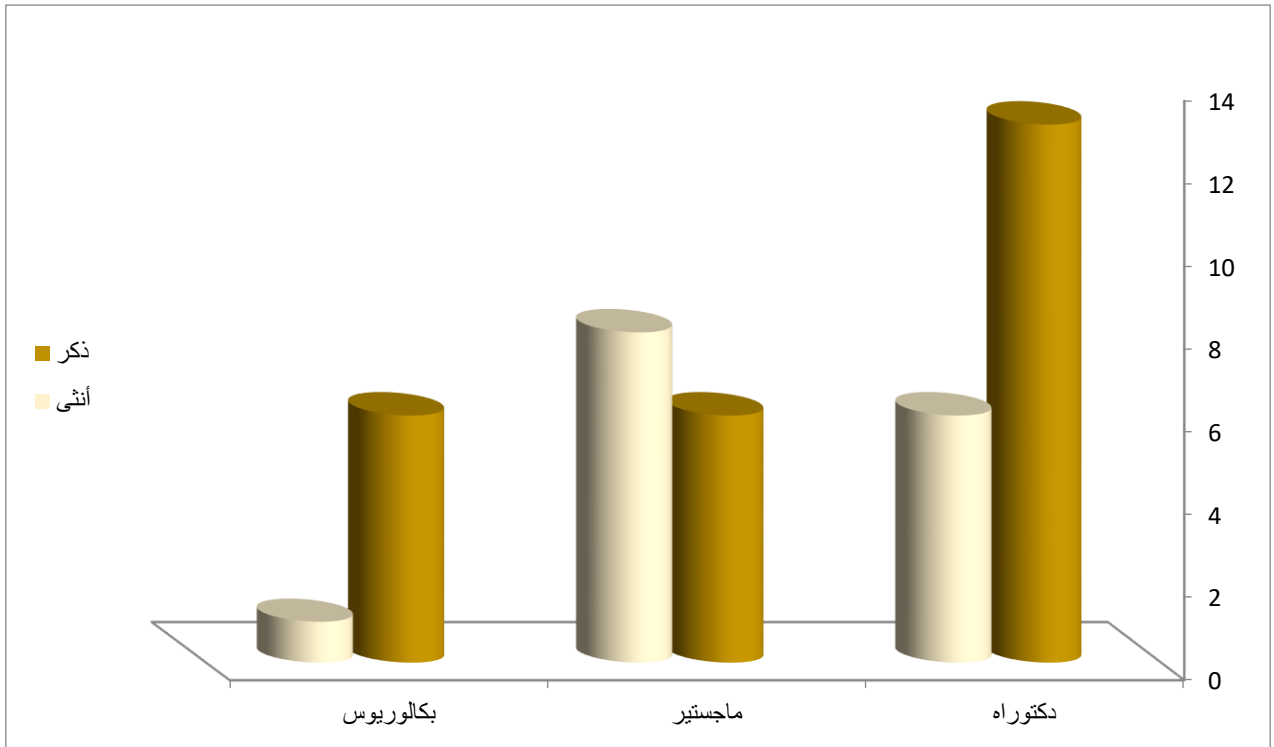
الشكل رقم (29): يبين أعداد أعضاء هيئة التدريس ومن في حكمهم حسب المؤهل و الجنسية ببرنامج الرياضيات خلال العام الدراسي

1440/ 1439 هـ



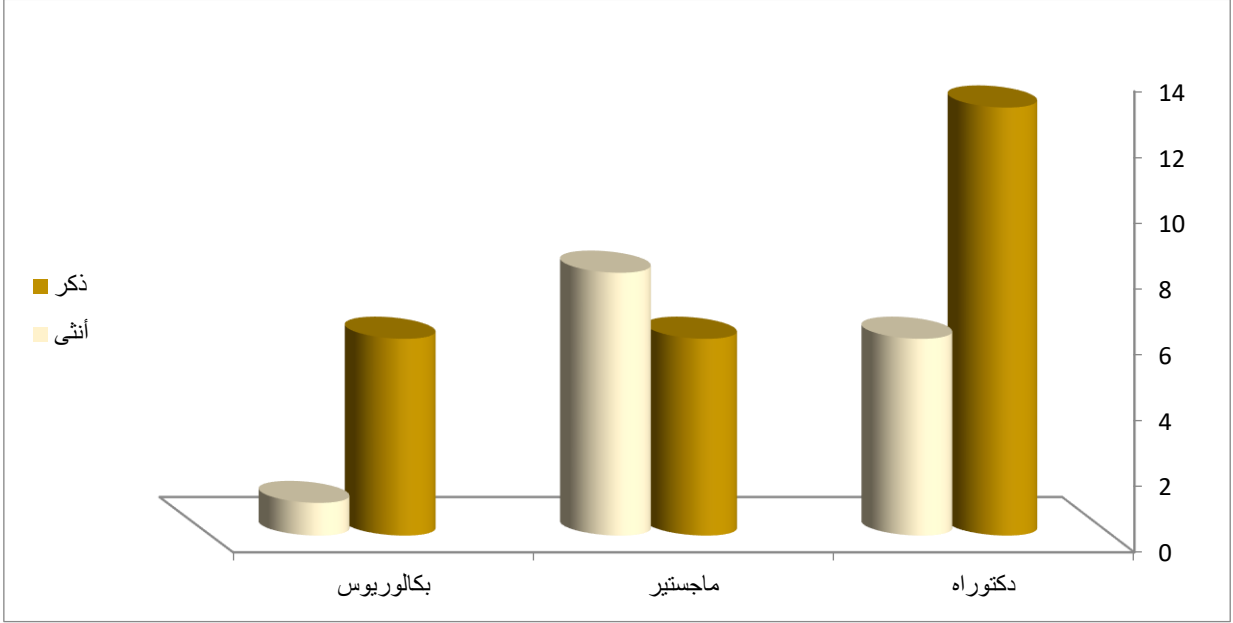
الشكل رقم (30): يبين أعداد أعضاء هيئة التدريس ومن في حكمهم حسب المؤهل و الجنس ببرنامج الرياضيات خلال العام الدراسي الجامعي

1440/1439 هـ



الشكل رقم (31): يبين أعداد أعضاء هيئة التدريس ومن في حكمهم حسب المؤهل و الجنس ببرنامج الرياضيات خلال العام الدراسي الجامعي

1440/ 1439 هـ

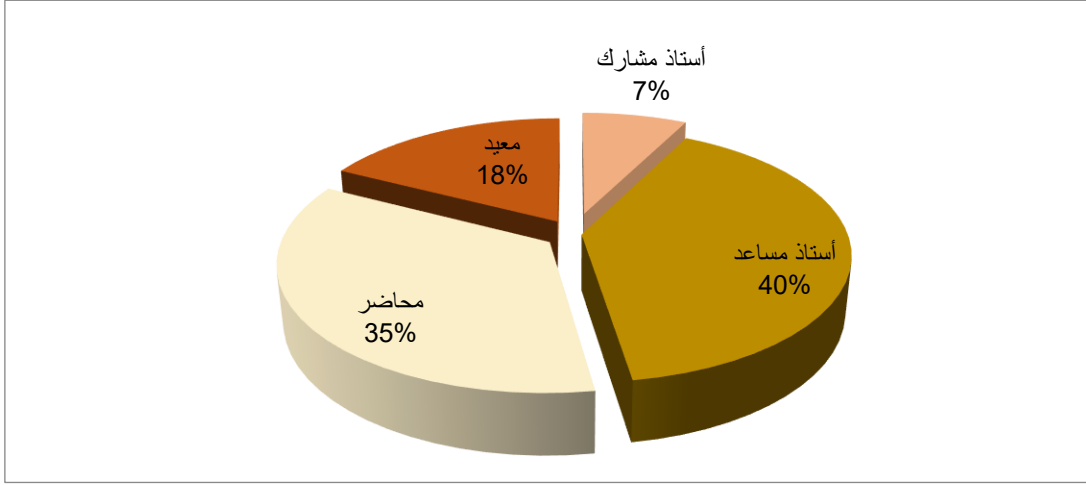


جدول (16): أعداد أعضاء هيئة التدريس ومن في حكمهم ببرنامج الرياضيات حسب المرتبة العلمية والجنس خلال العام الدراسي

1440/ 1439 هـ

المجموع			غير سعودي			سعودي			الرتبة العلمية	
المجموع	أنثى	ذكر	المجموع	أنثى	ذكر	المجموع	أنثى	ذكر		
0	0	0	0	0	0	0	0	0	أستاذ	أعضاء هيئة التدريس
3	0	3	3	0	3	0	0	0	أستاذ مشارك	
16	6	10	15	6	9	1	0	1	أستاذ مساعد	
19	6	13	18	6	12	1	0	1	المجموع	
14	8	6	7	4	3	7	4	3	محاضر	المحاضرون والمعيدين والمدرسين
7	1	6	0	0	0	7	1	6	معيد	
0	0	0	0	0	0	0	0	0	مدرس	
21	9	12	7	4	3	14	5	9	المجموع	
40	15	25	25	10	15	15	5	10	الإجمالي	

شكل رقم (32): توزيع نسب أعضاء هيئة التدريس ببرنامج الرياضيات موزعين حسب المؤهل العلمي خلال العام الدراسي 1439/ 1440هـ

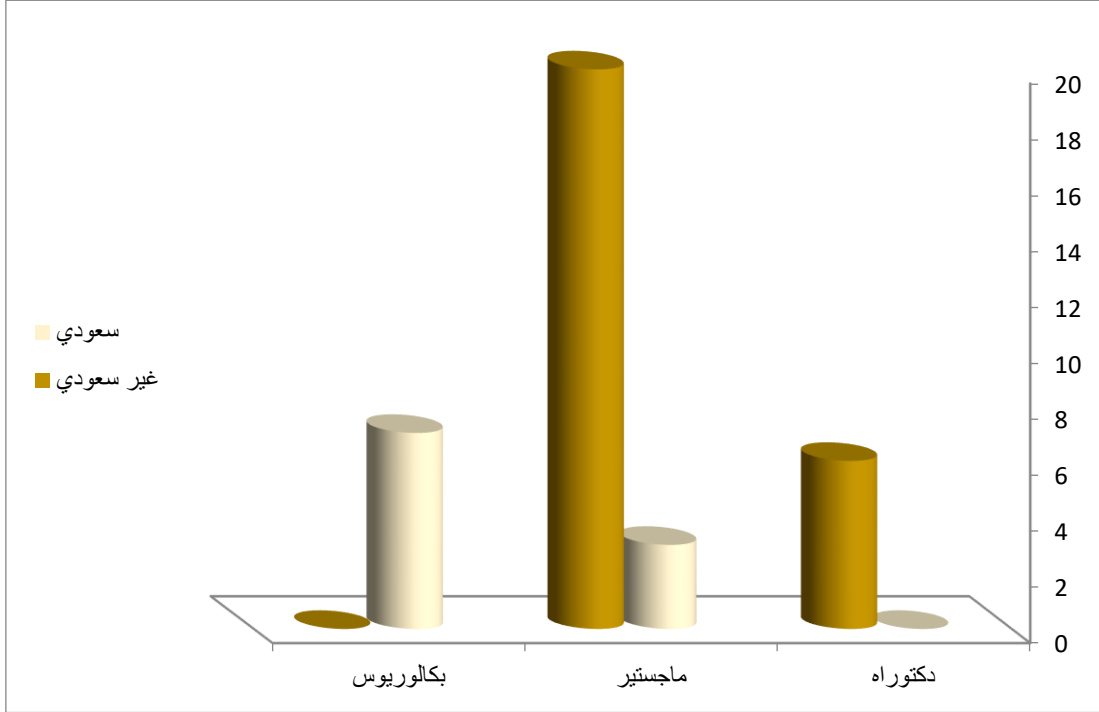


جدول رقم (17): أعداد أعضاء هيئة التدريس ومن في حكمهم ببرنامج علوم الحاسب موزعين حسب المؤهل العلمي والجنسية والجنس خلال العام الدراسي 1439/ 1440 هـ

النسبة إلى الإجمالي %	المجموع الكلي	المجموع		غير سعودي			سعودي			المؤهل العلمي
		أنثى	ذكر	المجموع	أنثى	ذكر	المجموع	أنثى	ذكر	
17%	6	0	6	6	0	6	0	0	0	دكتوراه
64%	23	12	11	20	11	9	3	1	2	ماجستير
19%	7	2	5	0	0	0	7	2	5	بكالوريوس
-	36	14	22	26	11	15	10	3	7	المجموع
-		39%	61%	72%	42%	58%	28%	30%	70%	النسبة إلى الإجمالي %

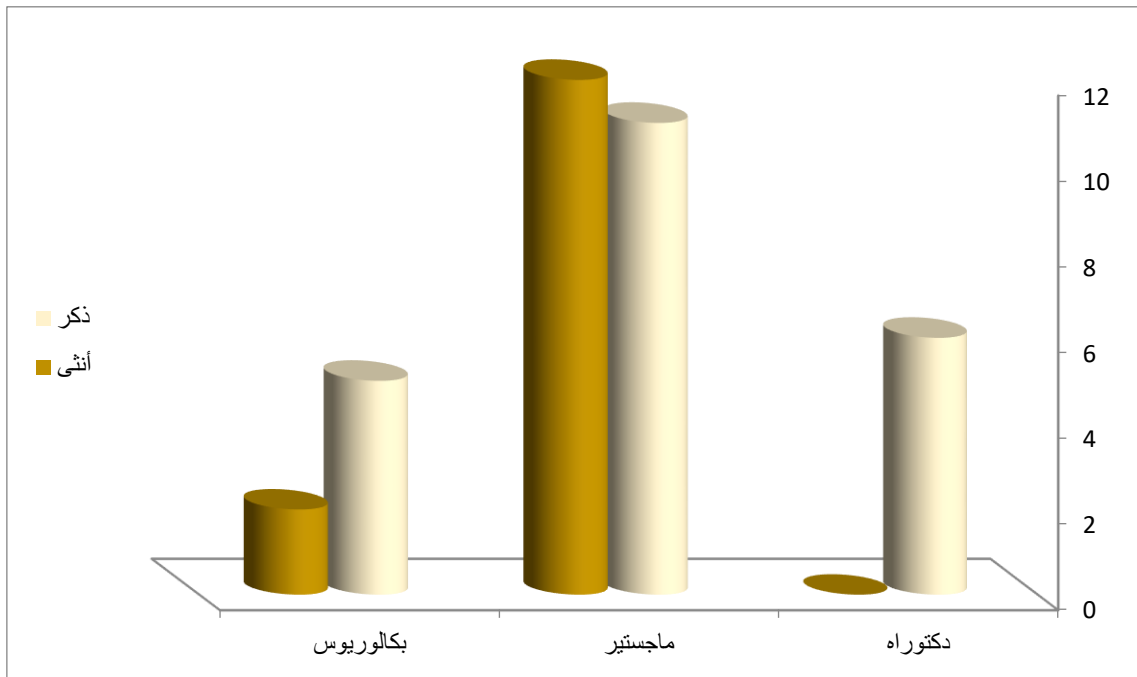
الشكل رقم (32): يبين أعداد أعضاء هيئة التدريس ومن في حكمهم حسب المؤهل و الجنسية ببرنامج الرياضيات خلال العام الدراسي

1440/ 1439 هـ



الشكل رقم (33): يبين أعداد أعضاء هيئة التدريس ومن في حكمهم حسب المؤهل و الجنس ببرنامج الرياضيات خلال العام الدراسي الجامعي

1440/ 1439 هـ

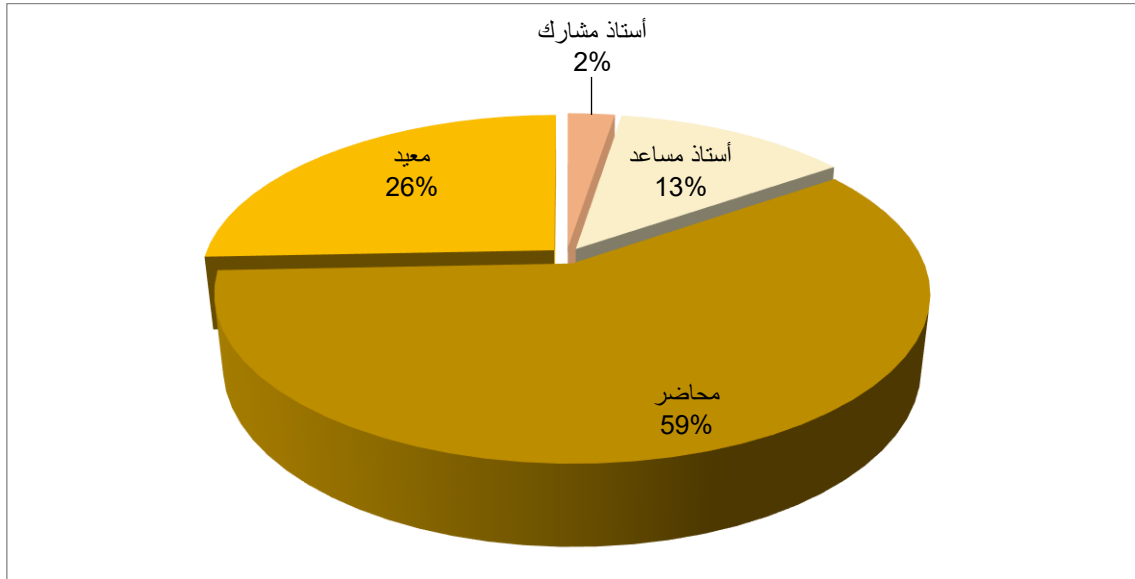


جدول رقم (18): أعداد أعضاء هيئة التدريس ومن في حكمهم ببرنامج علوم الحاسب حسب المرتبة العلمية والجنس خلال العام الدراسي 1439/ 1440 هـ

المجموع			غير سعودي			سعودي			الرتبة العلمية
المجموع	أنثى	ذكر	المجموع	أنثى	ذكر	المجموع	أنثى	ذكر	
0	0	0	0	0	0	0	0	0	أعضاء هيئة التدريس
1	0	1	1	0	1	0	0	0	
5	0	5	5	0	5	0	0	0	
6	0	6	6	0	6	0	0	0	
23	12	11	20	11	9	3	1	2	المحاضرون والمعيدون والمدرسين
10	5	5	0	0	0	7	2	5	
0	0	0	0	0	0	0	0	0	
30	14	16	20	11	9	10	3	7	
36	14	22	26	11	15	10	3	7	الإجمالي

شكل رقم (34): توزيع نسب أعضاء هيئة التدريس ببرنامج علوم الحاسب موزعين حسب المؤهل العلمي خلال العام الدراسي

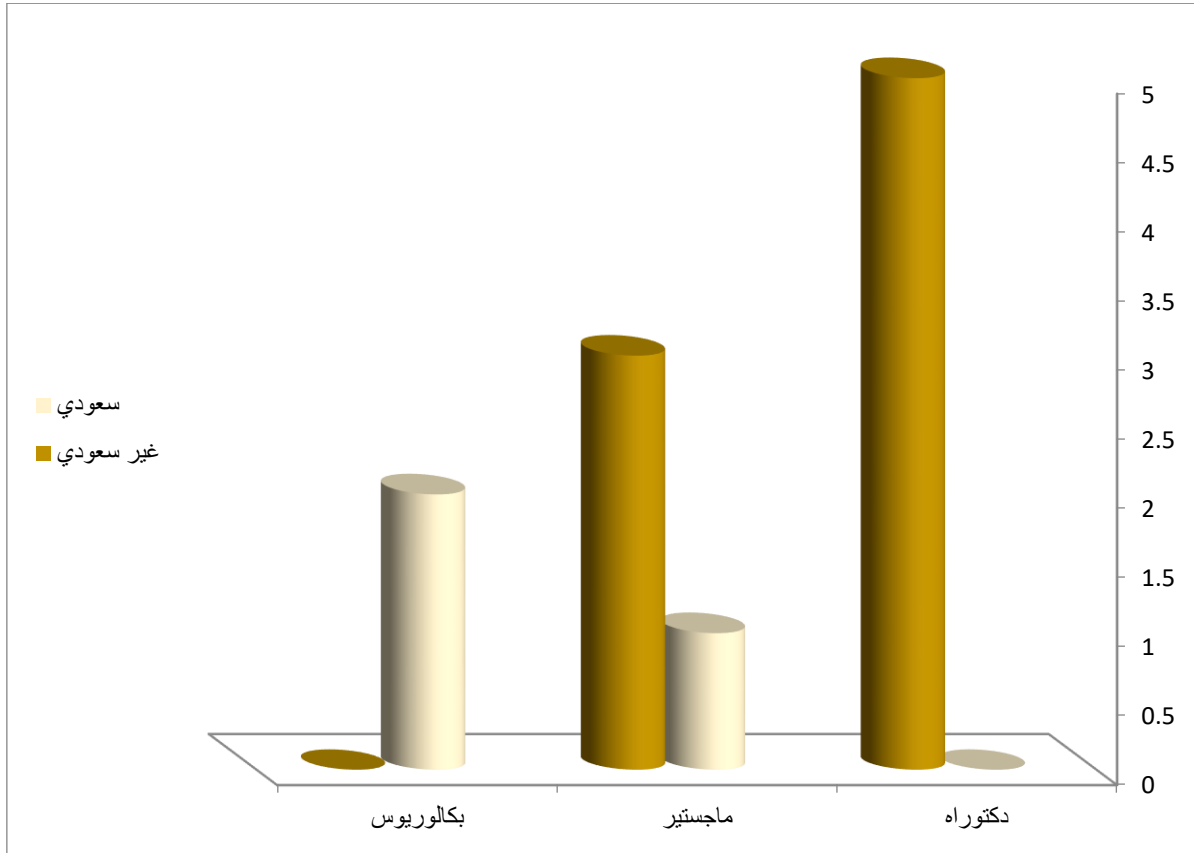
1440/ 1439 هـ



جدول (19): أعداد أعضاء هيئة التدريس ومن في حكمهم ببرنامج الفيزياء موزعين حسب المؤهل العلمي والجنسية والجنس خلال العام الدراسي 1440/ 1439 هـ

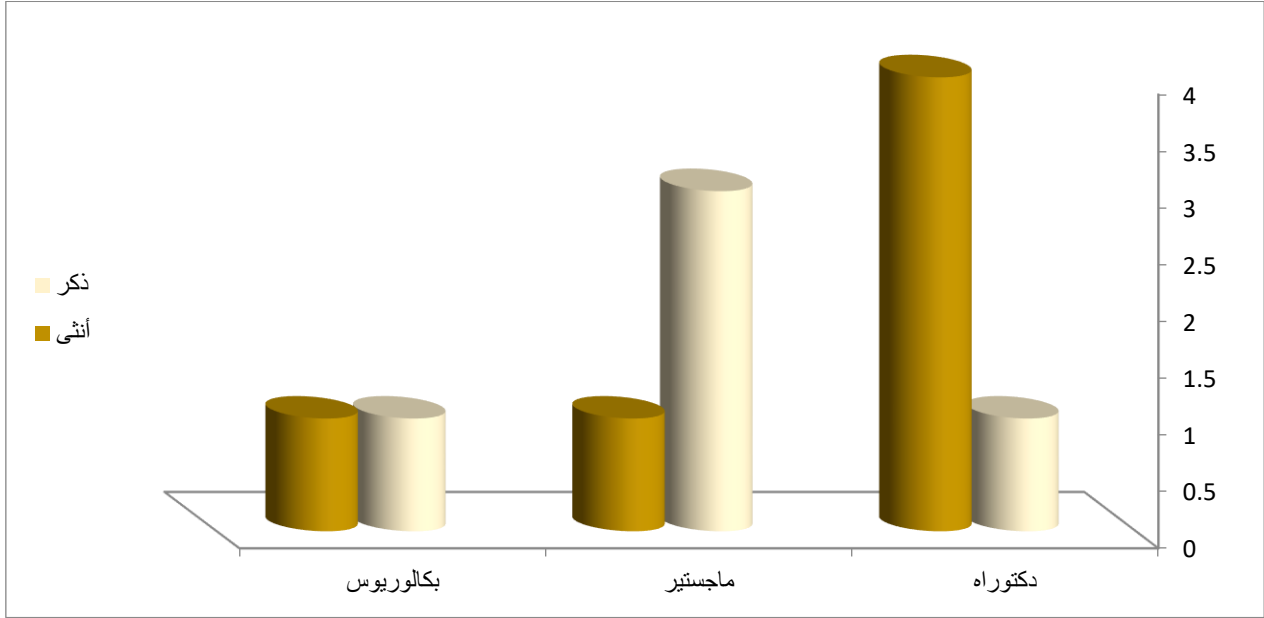
النسبة إلى الإجمالي %	المجموع الكلي	المجموع		غير سعودي			سعودي			المؤهل العلمي
		أنثى	ذكر	المجموع	أنثى	ذكر	المجموع	أنثى	ذكر	
45%	5	4	1	5	4	1	0	0	0	دكتوراه
36%	4	1	3	3	1	2	1	0	1	ماجستير
19%	2	1	1	0	0	0	2	1	1	بكالوريوس
-	11	6	5	8	5	3	3	1	2	المجموع
-		55%	45%	73%	62%	38%	27%	33%	67%	النسبة إلى الإجمالي %

الشكل رقم (35): يبين أعداد أعضاء هيئة التدريس ومن في حكمهم حسب المؤهل و الجنسية ببرنامج الفيزياء خلال العام الدراسي الجامعي 1440/ 1439 هـ



الشكل رقم (36) يبين أعداد أعضاء هيئة التدريس ومن في حكمهم حسب المؤهل و الجنس ببرنامج الفيزياء خلال العام الدراسي الجامعي

1440/ 1439 هـ



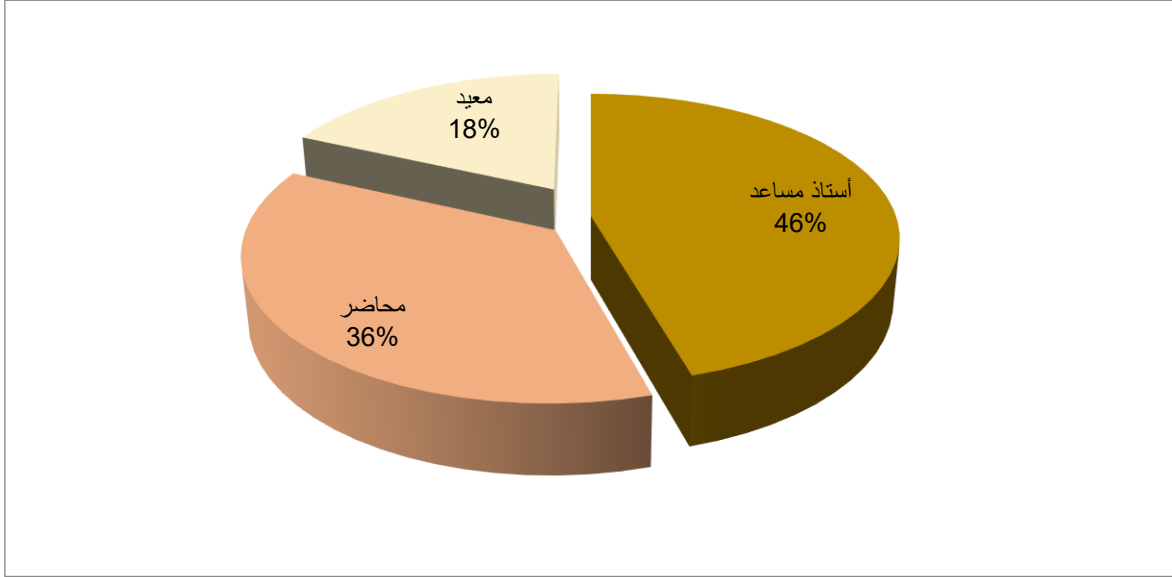
جدول (21): أعداد أعضاء هيئة التدريس ومن في حكمهم ببرنامج الفيزياء حسب المرتبة العلمية والجنس خلال العام الدراسي

1440/ 1439 هـ

المجموع			غير سعودي			سعودي			الرتبة العلمية	
المجموع	أنثى	ذكر	المجموع	أنثى	ذكر	المجموع	أنثى	ذكر		
0	0	0	0	0	0	0	0	0	أستاذ	أعضاء هيئة التدريس
0	0	0	0	0	0	0	0	0	أستاذ مشارك	
5	4	1	5	4	1	0	0	0	أستاذ مساعد	
5	4	1	5	4	1	0	0	0	المجموع	
4	1	3	3	1	2	1	0	1	محاضر	المحاضرون والمعيدين والمدربين
2	1	1	0	0	0	2	1	1	معيد	
0	0	0	0	0	0	0	0	0	مدرس	
6	2	4	3	1	2	3	1	2	المجموع	
11	6	5	8	5	3	3	1	2	الإجمالي	

شكل رقم (37): توزيع نسب أعضاء هيئة التدريس ببرنامج الفيزياء موزعين حسب الدرجة العلمية خلال العام الدراسي

1440/ 1439 هـ

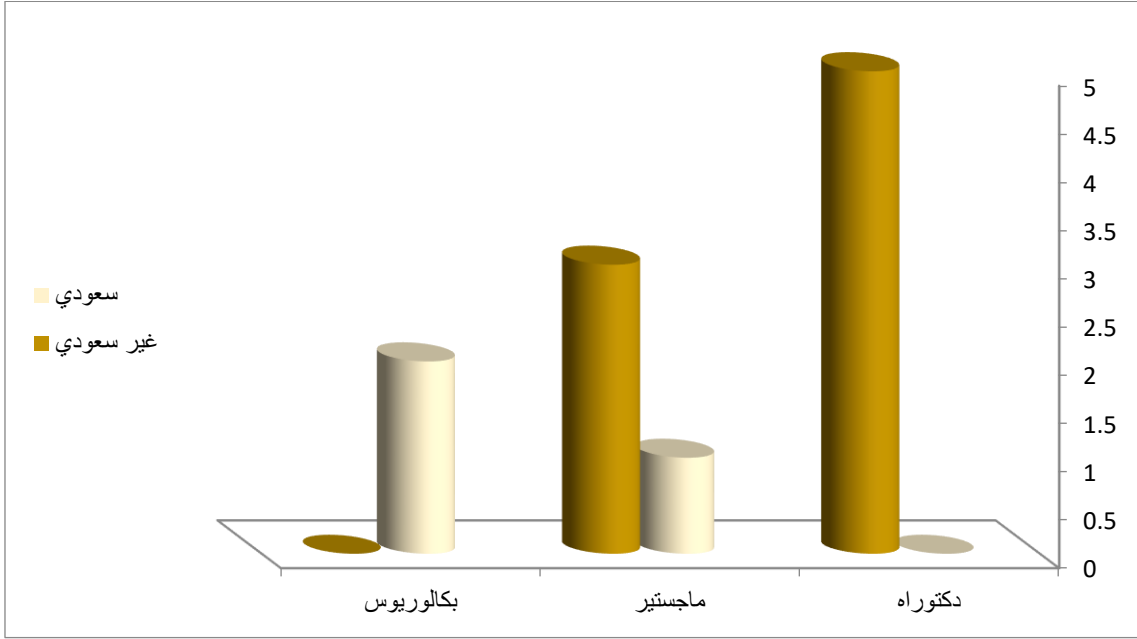


جدول (22): أعداد أعضاء هيئة التدريس ومن في حكمهم ببرنامج الدراسات الإسلامية موزعين حسب المؤهل العلمي والجنسية والجنس خلال

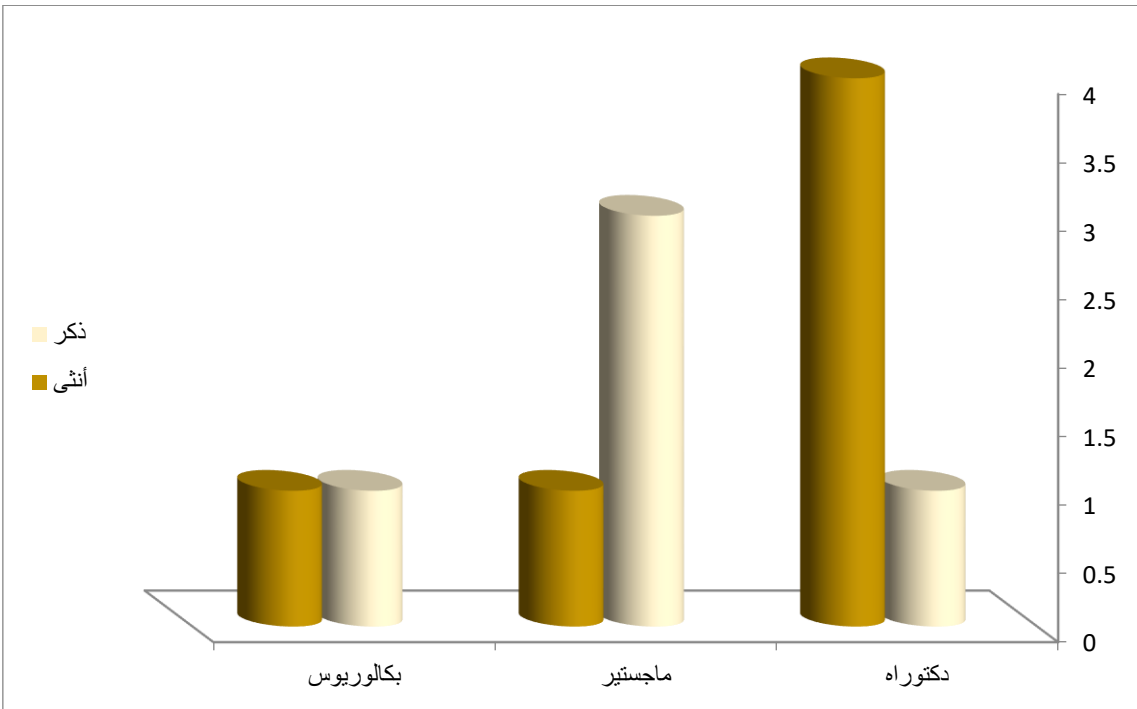
العام الدراسي 1440/ 1439 هـ

النسبة إلى الإجمالي %	المجموع الكلي	المجموع		غير سعودي			سعودي			المؤهل العلمي
		أنثى	ذكر	المجموع	أنثى	ذكر	المجموع	أنثى	ذكر	
42%	16	5	11	8	3	5	8	2	6	دكتوراه
29%	11	7	4	0	0	0	11	7	4	ماجستير
29%	11	5	6	0	0	0	11	5	6	بكالوريوس
-	38	17	21	8	3	5	30	14	16	المجموع
-		45%	55%	21%	37%	63%	79%	47%	53%	النسبة إلى الإجمالي %

الشكل (38) يبين أعداد أعضاء هيئة التدريس ومن في حكمهم حسب المؤهل و الجنسية ببرنامج الدراسات الإسلامية خلال العام 1440/1439 هـ



الشكل (39) يبين أعداد أعضاء هيئة التدريس ومن في حكمهم حسب المؤهل و الجنس ببرنامج الدراسات الإسلامية خلال العام الدراسي 1440/ 1439 هـ



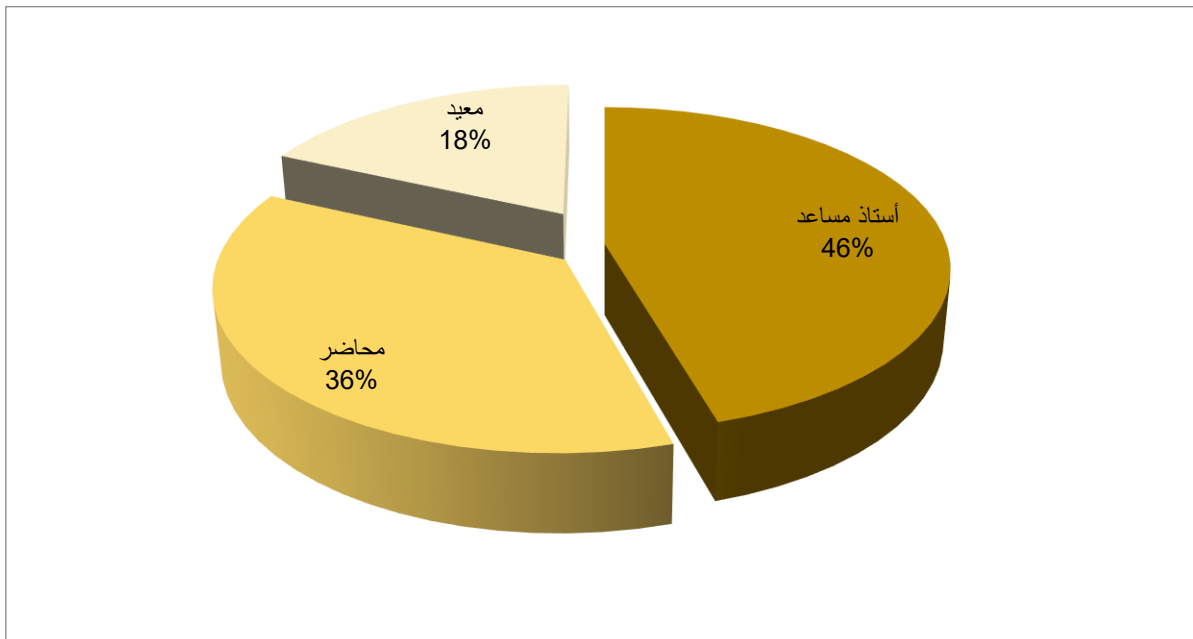
جدول (23): أعداد أعضاء هيئة التدريس ومن في حكمهم الدراسات الإسلامية حسب المرتبة العلمية والجنس خلال العام الدراسي

1440/1439 هـ

المجموع			غير سعودي			سعودي			الرتبة العلمية
المجموع	أنثى	ذكر	المجموع	أنثى	ذكر	المجموع	أنثى	ذكر	
0	0	0	0	0	0	0	0	0	أستاذ أعضاء هيئة التدريس
2	0	2	2	0	2	0	0	0	
14	5	9	6	3	3	8	2	6	
16	5	11	8	3	5	8	2	6	
11	7	4	0	0	0	11	7	4	محاضر معيد مدرس المجموع المحاضرون والمعيدين والمدربين
11	5	6	0	0	0	11	5	6	
0	0	0	0	0	0	0	0	0	
22	12	10	0	0	0	22	12	10	
38	17	21	8	3	5	30	14	16	الإجمالي

شكل رقم (40): توزيع نسب أعضاء هيئة التدريس ببرنامج الدراسات الإسلامية موزعين حسب الدرجة العلمية خلال العام الدراسي

1440/1439 هـ

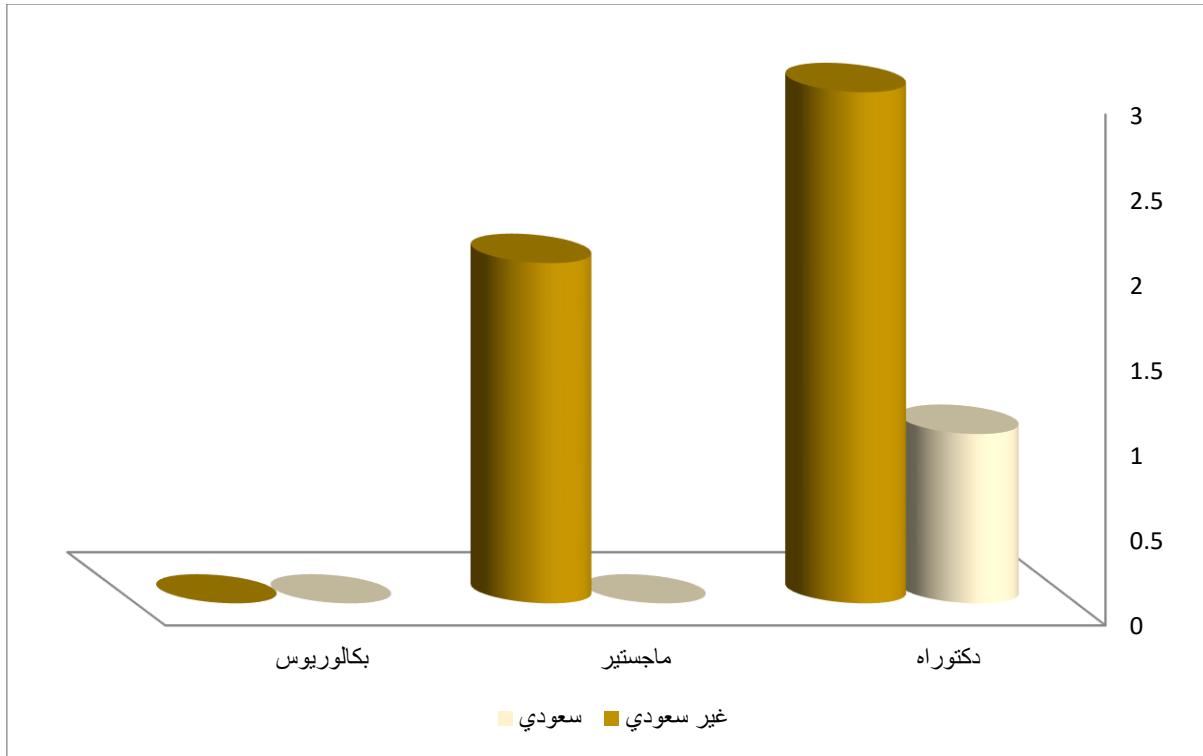


جدول (24): أعداد أعضاء هيئة التدريس ومن في حكمهم ببرنامج الكيمياء موزعين حسب المؤهل العلمي والجنسية والجنس خلال العام

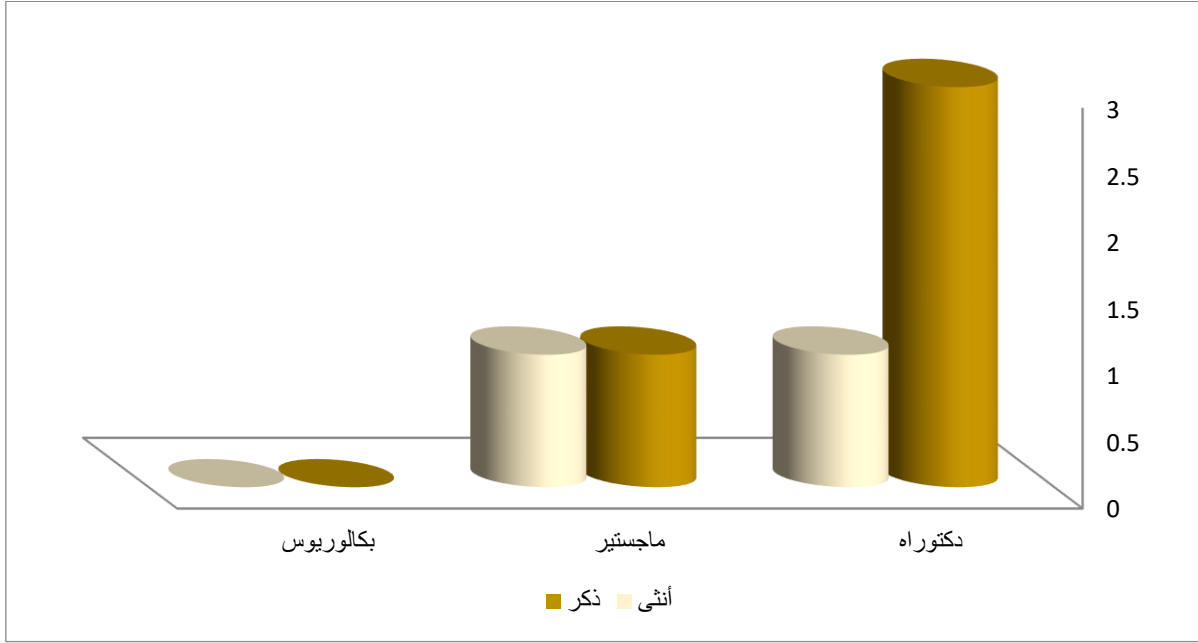
الدراسي 1440/ 1439 هـ

النسبة إلى الإجمالي %	المجموع الكلي	المجموع		غير سعودي			سعودي			المؤهل العلمي
		أنثى	ذكر	المجموع	أنثى	ذكر	المجموع	أنثى	ذكر	
67%	4	1	3	3	1	2	1	0	1	دكتوراه
33%	2	1	1	2	1	1	0	0	0	ماجستير
0%	0	0	0	0	0	0	0	0	0	بكالوريوس
-	6	2	4	5	2	3	1	0	1	المجموع
-		33%	67%	83%	40%	60%	17%	0%	100%	النسبة إلى الإجمالي %

الشكل (41) يبين أعداد أعضاء هيئة التدريس ومن في حكمهم حسب المؤهل و الجنسية ببرنامج الكيمياء خلال العام 1440/ 1439 هـ



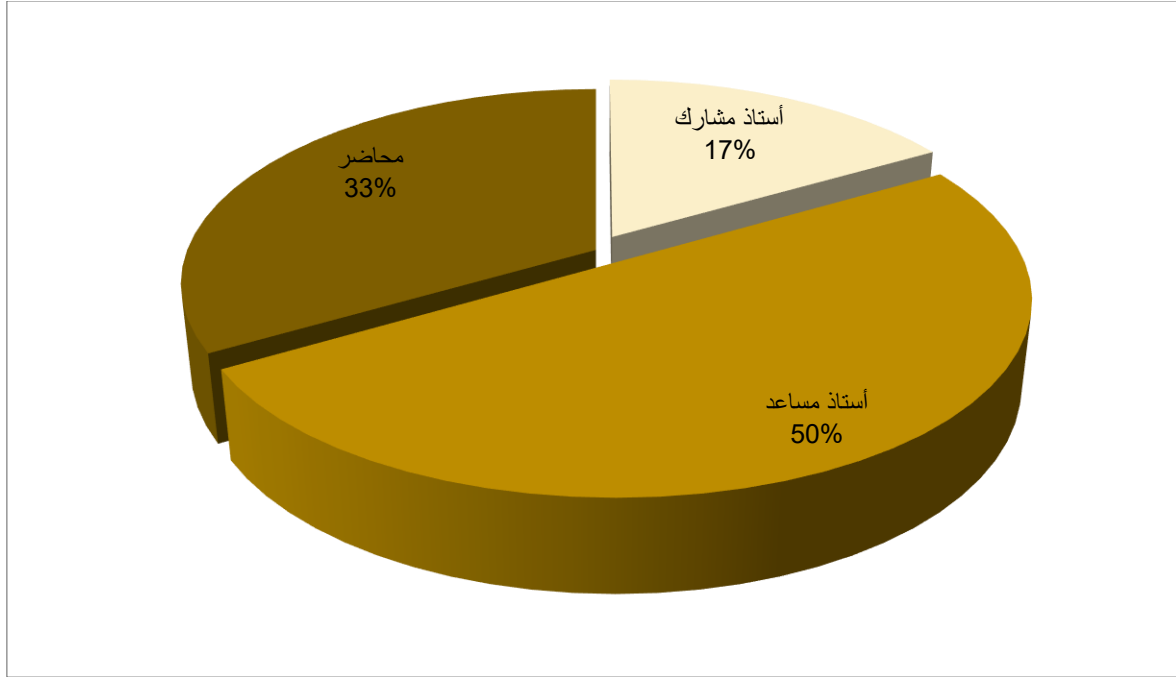
الشكل (42) يبين أعداد أعضاء هيئة التدريس ومن في حكمهم حسب المؤهل و الجنس ببرنامج الكيمياء خلال العام الدراسي 1440/1439 هـ



جدول (25): أعداد أعضاء هيئة التدريس ومن في حكمهم ببرنامج الكيمياء حسب المرتبة العلمية والجنس خلال العام الدراسي 1440/1439 هـ

المجموع			غير سعودي			سعودي			الرتبة العلمية	
المجموع	أنثى	ذكر	المجموع	أنثى	ذكر	المجموع	أنثى	ذكر		
0	0	0	0	0	0	0	0	0	أستاذ	أعضاء هيئة التدريس
1	1	0	1	1	0	0	0	0	أستاذ مشارك	
3	0	3	2	0	2	1	0	1	أستاذ مساعد	
4	1	3	3	1	2	1	0	1	المجموع	
2	1	1	2	1	1	0	0	0	محاضر	المحاضرون والمعيدين والمدرسين
0	0	0	0	0	0	0	0	0	معيد	
0	0	0	0	0	0	0	0	0	مدرس	
2	1	1	2	1	1	0	0	0	المجموع	
6	2	4	5	2	3	1	0	1	الإجمالي	

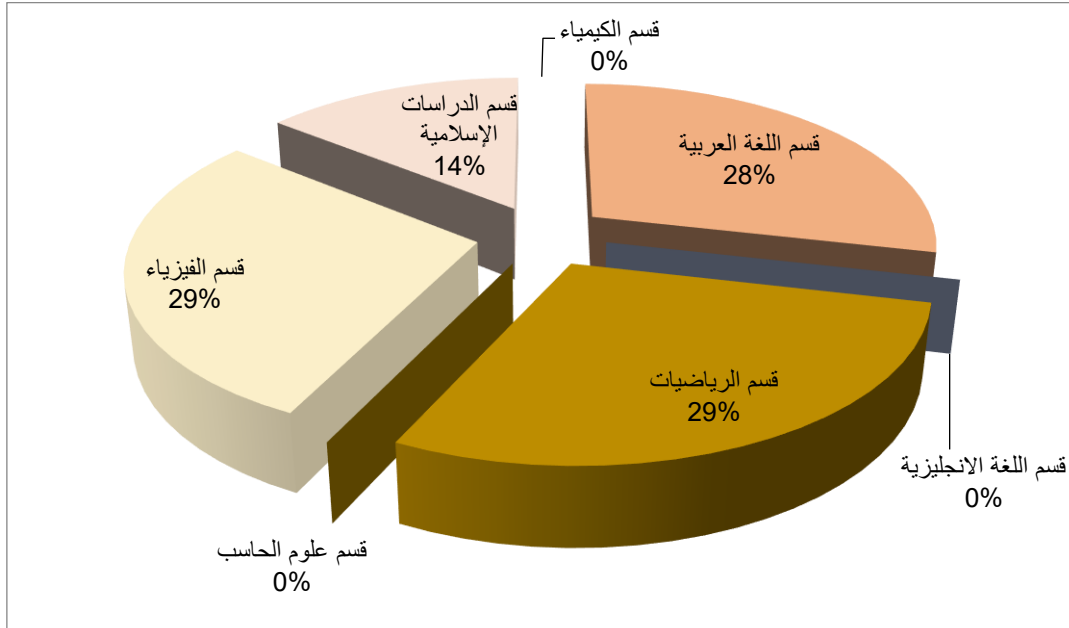
شكل رقم (43): توزيع نسب أعضاء هيئة التدريس ببرنامج الكيمياء موزعين حسب الدرجة العلمية خلال العام الدراسي 1439/ 1440هـ



جدول (26): بيان بأعداد المتعاونين بالكلية موزعين حسب الجنس للعام الدراسي 1439/1440هـ

البرنامج	ذكر	أنثى	المجموع
اللغة العربية	0	2	2
اللغة الانجليزية	0	0	0
الرياضيات	0	2	2
علوم الحاسب	0	0	0
الفيزياء	0	2	2
الدراسات الإسلامية	1	0	1
الكيمياء	0	0	0
الإجمالي	1	6	7

شكل رقم (44): توزيع نسب بالمتعاونين بالكلية موزعين حسب البرامج خلال العام الدراسي 1439/ 1440 هـ

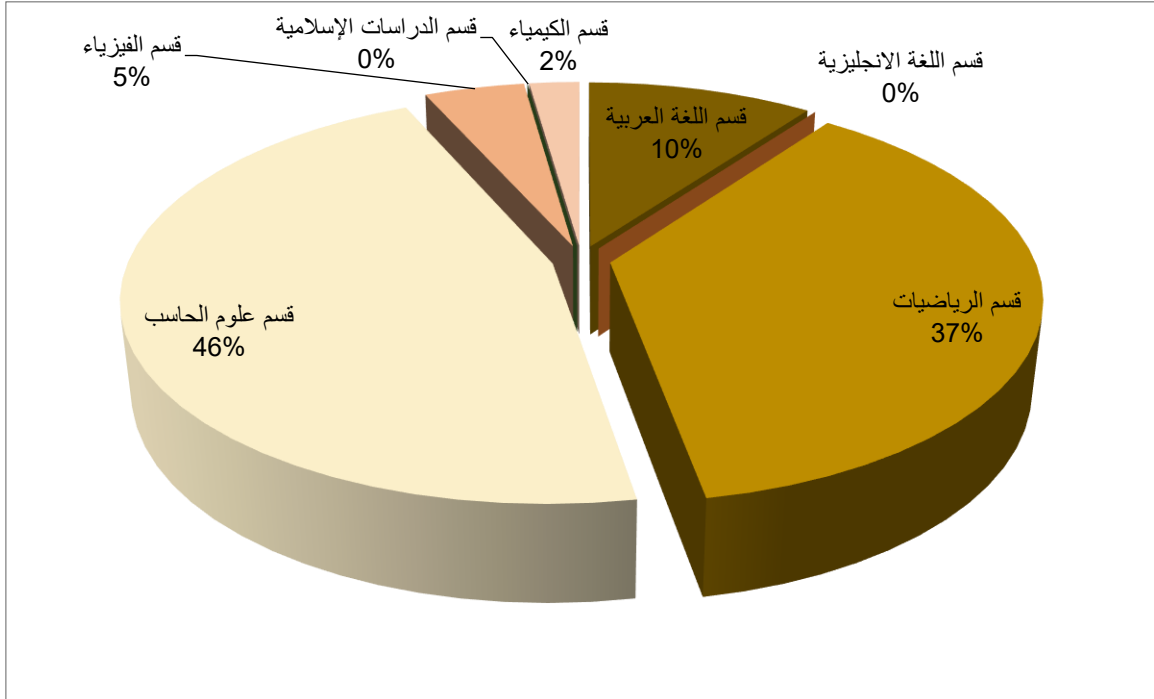


جدول (27): بيان بأعداد المؤتمرات والندوات لأعضاء هيئة التدريس بالكلية للعام الدراسي 1439/ 1440 هـ

المجموع	الندوات		المؤتمرات		البرنامج
	أنثى	ذكر	أنثى	ذكر	
9	5	3	1	0	اللغة العربية
0	0	0	0	0	اللغة الإنجليزية
33	8	20	0	5	الرياضيات
41	27	0	12	2	علوم الحاسب
4	2	0	2	0	الفيزياء
0	0	0	0	0	الدراسات الإسلامية
2	0	0	0	2	الكيمياء
89	42	23	15	9	الإجمالي

شكل رقم (45): توزيع نسب مشاركة أعضاء هيئة التدريس بالمؤتمرات والندوات بالكلية موزعين حسب البرنامج خلال العام الدراسي

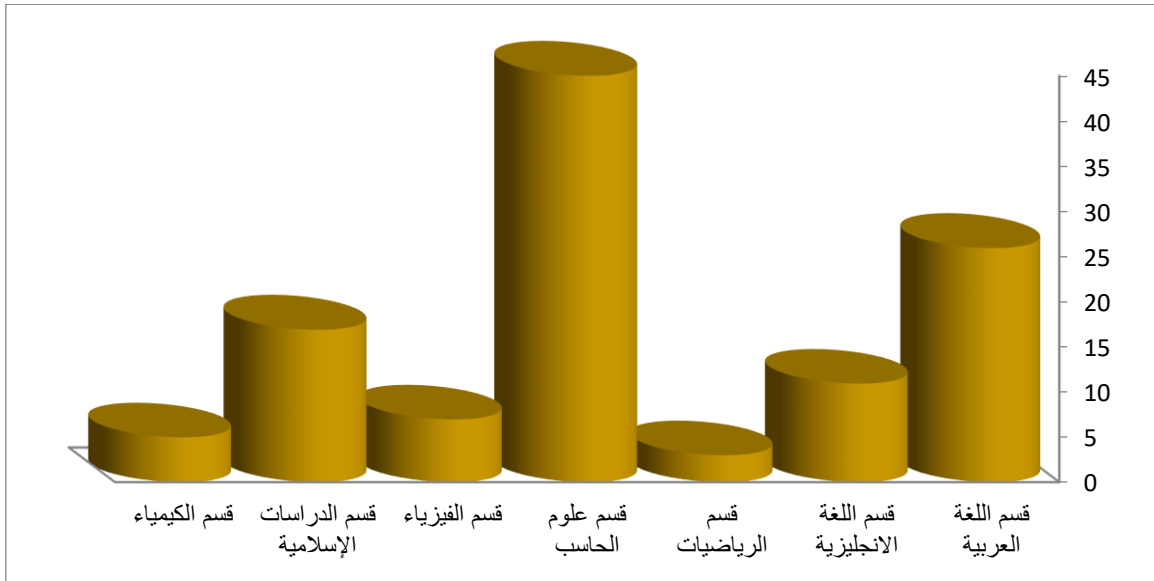
1440/ 1439 هـ



جدول رقم (28) نسبة أعضاء هيئة التدريس إلى طلاب وطالبات الكلية موزعين حسب البرامج خلال العام الدراسي 1440/1439 هـ

النسبة أستاذ: طالب	إجمالي الطلبة في كافة المستويات	أعضاء هيئة التدريس	البرنامج
1:26	847	32	اللغة العربية
1:11	507	45	اللغة الإنجليزية
1:3	134	40	الرياضيات
1:4	153	36	علوم الحاسب
1:7	78	11	الفيزياء
1:17	640	38	الدراسات الإسلامية
1:5	30	6	الكيمياء
1:11	2389	208	جميع برامج الكلية

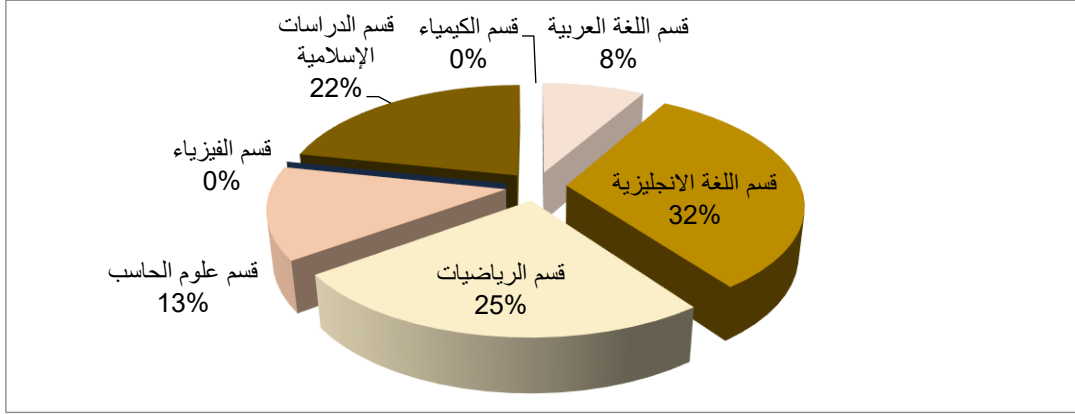
شكل رقم (46): توزيع نسبة أعضاء هيئة التدريس إلى طلاب وطالبات الكلية موزعين حسب البرامج خلال العام الدراسي 1440/1439 هـ



جدول رقم (29): المبتعثون موزعين حسب البرنامج والجنس للعام الدراسي 1440/ 1439 هـ

المجموع	العدد	الجنس	التخصصات
5	3	ذكر	اللغة العربية
	2	أنثى	
19	10	ذكر	اللغة الانجليزية
	9	أنثى	
15	10	ذكر	الرياضيات
	5	أنثى	
8	7	ذكر	علوم الحاسب
	1	أنثى	
0	0	ذكر	الفيزياء
	0	أنثى	
13	7	ذكر	الدراسات الإسلامية
	6	أنثى	
0	0	ذكر	الكيمياء
	0	أنثى	
60			الإجمالي

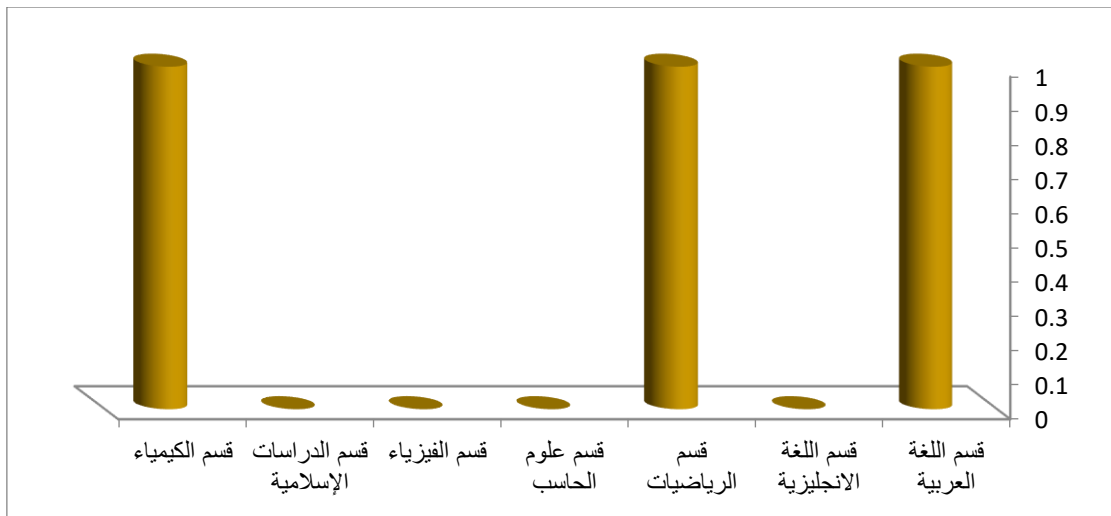
شكل رقم (47): توزيع نسب المبتعثين بالكلية موزعين حسب البرامج خلال العام الدراسي 1440/1439هـ



جدول (30) : عدد البحوث الممولة حسب القسم والجنس للعام الجامعي 1440/1439هـ

المجموع	البحوث غير الممولة		البحوث الممولة		البرنامج
	أنثى	ذكر	أنثى	ذكر	
16	4	8	1	3	اللغة العربية
8	5	3	0	0	اللغة الإنجليزية
49	2	42	1	4	الرياضيات
18	7	9	0	2	علوم الحاسب
3	3	0	0	0	الفيزياء
9	3	3	0	3	الدراسات الإسلامية
2	0	0	1	1	الكيمياء
105	24	65	3	13	الإجمالي

الشكل (48) يبين أعداد البحوث الممولة حسب البرامج بالكلية خلال العام الدراسي 1440/1439هـ



الفصل الرابع/ الأنشطة العلمية والتعليمية في كلية الآداب والعلوم بوادي الدواسر للعام 1439-1440هـ

1. الأنشطة الثقافية:

عدد المستفيدين	المستفيدون	تاريخ الانعقاد	الجهة المنفذة	النشاط
150	طلاب الكلية	2019/9/12	كلية الآداب والعلوم بوادي الدواسر	وحدة الإرشاد الأكاديمي تقيم الأسبوع التعريفي لطلاب المستجدين
45	طلاب الكلية ومنسوبيها	1440/6/8هـ	كلية الآداب والعلوم بوادي الدواسر	حلقة نقاش الأمن الفكري ومواقفه
87	طلاب الكلية ومنسوبيها	1440 /6/7	كلية الآداب والعلوم بوادي الدواسر	حلقة نقاش بعنوان "دعواها فأنها منتنة "
55	طلاب الكلية ومنسوبيها	2019/11/17	كلية الآداب والعلوم بوادي الدواسر	الألعاب الإلكترونية خطرهما وطرق الوقاية منها
90	طلاب الكلية ومنسوبيها	2019/2/28	كلية الآداب والعلوم بوادي الدواسر	قسم اللغة العربية يعقد لقاء إرشاديا لطلاب المستوى الأول
110	طلاب الكلية ومنسوبيها	1440/5/17هـ	كلية الآداب والعلوم بوادي الدواسر	اليوم العالمي للغة العربية
60	طلاب الكلية ومنسوبيها	1440/3/18	كلية الآداب والعلوم بوادي الدواسر	ورشة عمل حول البحث العلمي
65	طلاب الكلية ومنسوبيها	2019/2/14	كلية الآداب والعلوم بوادي الدواسر	مسابقة " مواهب"
150	طالبات الكلية ومنسوبيها	1440 /23/05هـ	بكلية الآداب والعلوم -شطر الطالبات	العلم فضاء فكن رائده
45	الطلاب الكلية وخريجوها	1440-6-14هـ	كلية الآداب والعلوم بوادي الدواسر	مهارات كتابة السيرة الذاتية واجتياز المقابلة الشخصية
170	طالبات الكلية ومنسوبيها	1440/6/16	كلية الآداب والعلوم بوادي الدواسر-شطر الطالبات-	اللقاء التحضيري للملتقى العلمي الثالث بكلية الآداب والعلوم بوادي الدواسر -شطر الطالبات
190	طالبات الكلية ومنسوبيها	1440 /07/05هـ	كلية الآداب والعلوم بوادي الدواسر -شطر الطالبات	انطلاق اللقاءات التعريفية للملتقى العلمي الثالث لعام 1440 /1439 هـ
90	طلاب الكلية والخريجون	1440-6-12هـ	وحدة الخريجين في كلية الآداب والعلوم بوادي الدواسر	البرامج التي يقدمها صندوق تنمية الموارد البشرية (هدف) ودوره في دعم الخريجين
35	أعضاء هيئة التدريس وطلاب الكلية	1440-3-25هـ	كلية الآداب والعلوم بوادي الدواسر	"مهارات الاتصال الفعال"
40	طلبة الكلية وخريجوها	1440 /6/7 هـ	وحدة الخريجين في كلية الآداب والعلوم بوادي الدواسر	محاضرة تعريفية عن برامج الابتعاث والتدريب
65	عضوات هيئة التدريس ومنسوبات الكلية	1440 /05/01هـ	كلية الآداب والعلوم بوادي الدواسر شطر الطالبات	اللقاء التعريفي الثاني للملتقى العلمي الثالث لعام 1439 /1440
55	طلاب الكلية	1440 / 6 / 20 هـ	وحدة الخريجين في كلية الآداب والعلوم بوادي الدواسر	"فن إدارة الوقت"

عدد المستفيدين	المستفيدون	تاريخ الانعقاد	الجهة المنفذة	النشاط
70	طلاب الكلية	1440/6/21 هـ	كلية الآداب والعلوم بوادي الدواسر	المكتبة الرقمية السعودية ومهارات البحث في البيئة الرقمية
85	عضوات هيئة التدريس وطالبات الكلية	14 / 05 / 1440 هـ	كلية الآداب والعلوم بوادي الدواسر - شطر الطالبات	"مهارات البحث العلمي"
80	عضوات هيئة التدريس وطالبات الكلية	1440 / 18 / 5 هـ	كلية الآداب والعلوم بوادي الدواسر - شطر الطالبات	" كيف تبدأ مشروعك الخاص "
68	طالبات الكلية ومنسوباتها	02/06 / 1440 هـ	كلية الآداب والعلوم بوادي الدواسر - شطر الطالبات	صناعة الأفلام التوعوية"
194	طلاب الكلية	1440/6/10	النشاط الثقافي	مسابقة أفضل فيديو
60	طلاب الكلية	1440/6/25 هـ	النشاط الثقافي	الدوري الثقافي بين الأقسام
300	طلاب الكلية	1440/7/10 هـ	النشاط الثقافي	الملتقى المهاري الثاني
120	طالبات الكلية ومنسوبيها	1440/1/23 هـ	النشاط الثقافي	إحتفال اليوم الوطني
110	طلاب الكلية	1440/5/27 هـ	النشاط الثقافي	الملتقى العلمي

2. الأنشطة الاجتماعية:

عدد المستفيدين	المستفيدون	تاريخ الانعقاد	الجهة المنفذة	النشاط
25	موظفي وموظفات القطاع الخاص	2018/11/27	كلية الآداب والعلوم بوادي الدواسر	البرنامج الاجتماعي (عملي شرف)
25	طلاب الكلية	1440-5-28 هـ	كلية الآداب والعلوم بوادي الدواسر	اختتام دورة "قوة التطوع
120	طالبات الكلية ومنسوباتها	1440-6-9 هـ	كلية الآداب والعلوم بوادي الدواسر - شطر الطالبات	عملك التطوعي جناحاً لطفل محتاج"
45	طلاب الكلية	2019-2-10	كلية الآداب والعلوم بوادي الدواسر	إقامة فعاليات الملتقى التحضيري للملتقى العلمي الثالث
10	عدد من منسوبيها الذين لم يتم التجديد معهم	2019-4-27	كلية الآداب والعلوم بوادي الدواسر	كلية الآداب والعلوم بوادي الدواسر تودع عدد من منسوبيها
40	الطلاب وأعضاء هيئة التدريس	1440/5/11 هـ	النشاط الاجتماعي	رحلة الفاو

3. الأنشطة الرياضية:

عدد المستفيدين	المستفيدون	تاريخ الانعقاد	الجهة المنفذة	النشاط
90	الطلاب	1440/1/20 هـ	النشاط الرياضي	الدوري الرياضي
24	الطلاب	1440/2/12 هـ	النشاط الرياضي	دوري السباحة
170	الطلاب	1440/3/17 هـ	النشاط الرياضي	يوم المشي
60	أعضاء هيئة التدريس	1440/3/5 هـ	النشاط الرياضي	دوري أعضاء هيئة التدريس

4. أنشطة الجواله:

عدد المستفيدين	المستفيدون	تاريخ الانعقاد	الجهة المنفذة	النشاط
25	الطلاب	1440/3/11 هـ	نشاط الجواله	معسكر الجواله
17	الطلاب	1440/12/1 هـ	نشاط الجواله	برنامج خدمة الحجيج
33	الطلاب	1440/4/11 هـ	نشاط الجواله	زراعة الأشجار
44	الطلاب	1440/6/12 هـ	نشاط الجواله	نظافة مدينتي

5. أنشطة عامة:

عدد المستفيدين	المستفيدون	تاريخ الانعقاد	الجهة المنفذة	النشاط
40	طلاب القسم ومنسوبيه	2019/2/17	قسم اللغة العربية	دورة في الأخطاء الشائعة
10	أعضاء المجلس الطلابي في الكلية	2018/11/10	كلية الآداب والعلوم بوادي الدواسر	المجلس الطلابي بكلية الآداب والعلوم بوادي الدواسر يعقد إجتماعه الأول بحضور وكيل الكلية
50	طلاب القسم ومنسوبيه	2019/2/25	قسم اللغة العربية	دورة في "بناء الجملة وإعرابها"
20	الطلبة المتمزون في الكليات	1440/5/28 هـ	أقامت وكالة جامعة الأمير سطاتم بن عبدالعزيز للفروع	وكيل الجامعة للفروع يلتقي الطلاب المميزين بكليات وادي
35	طلاب القسم	2019/3/21	قسم اللغة العربية	مشرف قسم اللغة العربية يلتقي الطلاب المتوقع تخرجهم

عدد المستفيدين	المستفيدون	تاريخ الانعقاد	الجهة المنفذة	النشاط
10	طلاب الكلية	4/8/1440 هـ	وكالة جامعة الأمير سلطان بن عبدالعزيز للفروع بمحافظة وادي الدواسر	"مجتمع رقمي"
50	طلاب الكلية وخريجوها	1440-7-26 هـ	وحدة الخريجين في كلية الآداب والعلوم بوادي الدواسر	بلقاء تعريفية حول البرامج التي يقدمها المعهد الصناعي للطلاب الخريجين
30	منسوبي قسم الرياضيات	2019-1-28	قسم الرياضيات	تكنولوجيا Blockchain
151	طالبات الكلية ومنسوبيها	05/16/1440 هـ	كلية الآداب والعلوم بوادي الدواسر- شطر الطالبات.	الحوار وأثره في تحقيق الأمن
35	منسوبي القسم -مدرسي وطلاب	2019-3-6	قسم اللغة العربية	"أدب الألفاظ في القرآن الكريم"
67	منسوبي القسم -مدرسي وطلاب	1440-7-13	قسم الدراسات الإسلامية	"تنمية الملكة الأصولية والفقهية"
75	طلاب القسم	2018-11-28	قسم اللغة العربية	قسم اللغة العربية يعقد لقاء إرشاديا لطلاب المستوى الأول
25	خريجو القسم	2019-3-21	قسم اللغة العربية	مشرف قسم اللغة العربية يلتقي الطلاب المتوقع تخرجهم
52	أعضاء هيئة التدريس وطلاب القسم	1440/07/24 هـ	قسم اللغة الإنجليزية	إعادة النظر في كتاب إدوارد سعيد "الاستشراق"
47	أعضاء هيئة التدريس وطلاب القسم	1440/07/17 هـ	قسم اللغة الإنجليزية	دراسته لقصيدة "الأب" للشاعرة "سلفيا بلاث"
40	أعضاء هيئة التدريس وطلاب القسم	1440/07/28 هـ	قسم اللغة الإنجليزية	أوديب: حكاية رمزية اجتماعية سياسية"
56	أعضاء هيئة التدريس وطلاب القسم	1440/06/15 هـ	قسم اللغة الإنجليزية	" استخدام الخرائط الذهنية في تعلم اللغة الإنجليزية"
45	أعضاء هيئة التدريس وطلاب القسم	1440/07/21 هـ	قسم اللغة الإنجليزية	بعض التعليقات على مواد الترجمة المقدمة في القسم ومقترحات لتحسينها
40	أعضاء هيئة التدريس وطلاب القسم	2019-3-27	قسم اللغة العربية	"تمام حسان دراسة بيوجرافية " بيولوجرافية"
10	عميد كلية الآداب والعلوم بوادي الدواسر السابق الدكتور سفر بن بخيت المدرع	1440-4-9 هـ	كلية الآداب والعلوم بوادي الدواسر	كلية الآداب والعلوم بوادي الدواسر تكرم عميدها السابق

عدد المستفيدين	المستفيدون	تاريخ الانعقاد	الجهة المنفذة	النشاط
20	أعضاء هيئة التدريس	2019-4-14	قسم اللغة العربية	حفل لتكريم سعادة الدكتور محمد طه بمناسبة ترقيته إلى درجة أستاذ
30	أعضاء هيئة التدريس وطلاب القسم	2019-2-25	قسم اللغة العربية	"بناء الجملة وإعرابها"
20	طلاب التدريب الميداني	2019/5/20	كلية الآداب والعلوم بوادي الدواسر	اللقاء التمهيدي لطلاب التدريب الميداني

6. الجوائز العلمية وبراءات الاختراع :

اسم الفائز بالجائزة (وجهة عمله)	اسم الجائزة	الجهة المانحة للجائزة	مجال الجائزة	الأعمال التي استحق عليها الجائزة
الدكتور نزار سويي من كلية الآداب والعلوم بوادي الدواسر يحصل على براءة اختراع من مدينة الملك عبدالعزيز للعلوم والتقنية KACST	براءة الاختراع الفكرية وترخيص التقنية بمدينة الملك عبدالعزيز للعلوم والتقنية KACST K	مدينة الملك عبدالعزيز للعلوم والتقنية	العلوم والتقنية	براءة الاختراع بالارتباط المتبادل الصفري بين GMPC بكود OCDMA للحصول على إمكانية النفاذ إلى الشبكة في المستقبل.

الفصل الخامس/ المكتبة

أولاً : عدد الكتب المسموح بإعارتها ومدة الإعارة:

الزمن	الكمية	الفئة
فصل دراسي	5	أعضاء هيئة التدريس
شهران	3	المعاونون
15 يوماً	2	العاملون بالكلية
شهر	2	الطلاب

ثانياً: مقتنيات المكتبة من الكتب العربية والأجنبية :

طالبات			طلاب			الموضوع
مجموع العناوين	الكتب الأجنبية	الكتب العربية	مجموع العناوين	الكتب الأجنبية	الكتب العربية	
124	0	124	133	53	80	المعارف العامة
0	0	0	45	0	45	الفلسفة
187	0	187	275	0	275	العقائد والتيارات والكتب الإسلامية
117	3	114	69	0	69	العلوم الاجتماعية
131	126	5	670	410	260	اللغات
411	24	387	370	65	305	العلوم الطبيعية
0	0	0	150	55	95	العلوم التطبيقية
11	0	11	3	0	3	الفنون
1038	8	1030	354	154	200	الآداب
112	0	112	50	0	50	الجغرافيا والتاريخ

ثالثاً: حركة الاستعارة حسب فئة المستعير:

النسبة إلى الإجمالي	المجموع	طالبات	طلاب	الفئة
36.5	74	32	42	أعضاء هيئة التدريس
12.3	25	6	19	المحاضرون والمعيدون
4.4	9	5	4	موظفوا الكلية
46.8	95	51	44	الطلاب
%100	203	94	109	المجموع

رابعاً: تطور أعداد الكتب بمكتبة الكلية خلال الأعوام الدراسية الخمسة الماضية:

طالبات	طلاب	العام الدراسي
1001	2109	هـ1436/1435
1257	2109	هـ1437/1436
1430	2109	هـ1438/1437
1443	2109	هـ1439/1438
1443	2109	هـ1440/1439

الفصل السادس/ الشؤون الإدارية والمالية والفنية في كلية الآداب والعلوم بوادي الدواسر

جدول (31): أعداد الموظفين والموظفات في إدارة الكلية موزعين حسب المجموعة الوظيفية والجهة والتنوع والنوع خلال العام الدراسي 1440/1439 هـ

الإدارات			النوعية	المجموعة الوظيفية
المجموع	أنثى	ذكر		
39	25	14	سعودي	إداري وفني
0	0	0	غير سعودي	
39	25	14	المجموع	
0	0	0	سعودي	صحي
0	0	0	غير سعودي	
0	0	0	المجموع	
2	2	0	سعودي	مستخدمين
0	0	0	غير سعودي	
2	2	0	المجموع	
10	8	2	سعودي	عمال
40	26	14	غير سعودي	
0	0	0	المجموع	
0	0	0	سعودي	المجموع
0	0	0	غير سعودي	
132	88	44	الإجمالي	الإجمالي

جدول (32): أعداد الموظفين والموظفات في إدارة الكلية موزعين حسب المؤهل العلمي والجهة والنوعية والنوع

خلال العام الدراسي 1439/ 1440 هـ

المستوى العلمي	النوعية	الإدارات	
		ذكر	أنثى
بكالوريوس	سعودي	4	14
	غير سعودي	0	0
	المجموع	4	14
دبلوم	سعودي	3	3
	غير سعودي	0	0
	المجموع	3	3
ثانوي	سعودي	5	4
	غير سعودي	0	0
	المجموع	5	4
متوسط	سعودي	1	3
	غير سعودي	0	0
	المجموع	1	3
ابتدائي	سعودي	1	0
	غير سعودي	0	0
	المجموع	1	0
أقل من ابتدائي	سعودي	0	1
	غير سعودي	0	0
	المجموع	0	1

أنشطة الكلية في صور للعام الجامعي 1439-1440 هـ

صورة رقم (1): افتتاح كلية الآداب والعلوم بوادي الدواسر



صورة رقم (2): كلية الآداب والعلوم بوادي الدواسر تكرم عميدها السابق - الدكتور سفر المدرع



صورة رقم (3): كلية الآداب والعلوم بوادي الدواسر تحتفي باليوم العالمي للغة العربية



صورة رقم (4): حلقة نقاش بعنوان "دعواها فأنها منتنة" بكلية الآداب والعلوم بوادي الدواسر



صورة رقم (5): وكيل الجامعة للفروع يلتقي الطلاب المميزين بكلية الآداب والعلوم بوادي الدواسر



صورة رقم (6): دورة "فن إدارة الوقت" بكلية الآداب والعلوم بوادي الدواسر



صورة رقم (7): دورة "قوة التطوع" في كلية الآداب والعلوم بوادي الدواسر



صورة رقم (8): المبادرة التطوعية: "عملك التطوعي جناحا طفل محتاج" كلية الآداب والعلوم بوادي الدواسر - شطر الطالبات



صورة رقم (9): البرنامج الاجتماعي (عملي شرف) لموظفي القطاع الخاص بوادي الدواسر والسلييل



صورة رقم (10): كلية الآداب والعلوم بوادي الدواسر تودع عدد من منسوبيها



صورة رقم (11): تخريج الدفعة السابعة من طالبات جامعة الأمير سطام بن عبدالعزيز بكليات محافظة وادي الدواسر



صورة رقم (12): معالي مدير جامعة الأمير سطام يرعى حفل تخريج طلاب كليات وادي الدواسر



أعضاء الفريق التنفيذي للتقرير السنوي لكلية الآداب والعلوم 1439-1440 هـ

الرقم	الإسم	الصفة	مهمة العمل
1	الدكتور/ عمر نوح المطيري	عميد كلية الآداب والعلوم بوادي الدواسر	مشرفا عاما
2	الدكتور /محسن غلام المطيري	وكيل الكلية للدراسات العليا والبحث العلمي والجودة	مشرفا
3	الدكتور / عبدالله محمد عبدالله الدوسري	وكيل الكلية للشؤون الأكاديمية والتعليمية	عضوا
4	الدكتور/ أبو سفيان عبدالله	المشرف على أعمال التطوير والجودة	عضوا-معدا-
5	الأستاذ/ عبدالله اسماعيل شهابات	منسق وحدة التطوير والتميز العلمي	عضوا-معدا-
6	الدكتور/هاني محمود جرادات	منسق وحدة الإحصاء والمعلومات	عضوا
7	الأستاذ/ محمد سعيد السباعي	منسق بوكالة التطوير والجودة في الكلية	عضوا

شكر وتقدير:

يسمى فريق الإحصاء بالشكر الجزيل لكل من ساهم في تقديم البيانات والمعلومات اللازمة للإعداد من وكالات الكلية والإحصاء الأكاديمية والبرامج المعاصرة.



مع مجلتي الأبحاث